

## Napotki za oddajo zbirne vloge

Predpogoj za elektronsko izpolnitev in oddajo zbirne vloge so urejeni podatki v registru kmetijskih gospodarstev (RKG).

Mateja Gorše Janežič, KGZS

Z letom 2022 se zaključuje dveletno prehodno obdobje (2021–2022) pred začetkom izvajanja novega programskega obdobja, ki bo stopilo v veljavo s 1. januarjem 2023. To pomeni, da se bodo v letošnjem letu še zadnjič izvajali ukrepi kmetijske politike programskega obdobja 2015–2020, kakor določa t. i. prehodna oziroma tranzicijska uredba EU. V tem letu boste torej lahko, tako kot do sedaj, vlagali zahteve za neposredna plačila preko plačilnih pravic in proizvodno vezanih podpor, kakor tudi za kmetijsko-okoljska-podnebna plačila (KOPOP), ekološko kmetovanje (EK), za območja z omejenimi možnostmi za kmetijsko dejavnost (OMD) ter plačila za dobrobit živali (DŽ) za vse tri operacije (prašiči, govedo, drobnica).

Kampanja oddaje zbirnih vlog bo najverjetneje že tretje leto zapored zaznamovana s prilagajanjem situaciji in ukrepom za zaježitev virusa covid-19. V zadnjih dveh letih smo se s tem izzivom zelo uspešno spoprijeli, zato lahko pričakujemo, da bo v letošnjem letu postopek oddaje zbirnih vlog potekal nemoteno in po ustaljenem sistemu. Kmetijski svetovalci javne službe kmetijskega svetovanja bodo, tako kot vsako leto, vlagateljem na voljo za pomoč pri izpolnjevanju obrazcev in elektronskem vnosu zbirnih vlog. Pomoč vlagateljem bo na vseh kmetijsko-gozdarskih zavodih potekala po sistemu naročanja, pri čemer bodo svetovalci že vnaprej določili termine in tako poskrbeli za enakomerno razporeditev vlagateljev preko celotne kampanje. Da pa bo vnos zbirnih vlog in zahtevkov potekal čim bolj tekoče, se vlagatelji na oddajo zbirne vloge ustrezno pripravite.

## Ureditev GERK-ov in podatkov v RKG na upravnih enotah

Predpogoj za elektronsko izpolnitev in oddajo zbirne vloge pri kmetijskem svetovalcu ali samostojno so urejeni podatki v registru kmetijskih gospodarstev (RKG). Zato je izjemno pomembno, da vlagatelji vsaj en dan pred oddajo zbirne vloge preverite in poskrbite za pravilnost vrisa GERK-ov kakor tudi za uskladitev ostalih podatkov v RKG.

Vlagateljem, ki imate možnost dostopa do spleta, priporočamo, da pravilnost vrisa GERK-ov preverite s pomočjo spletnega pregledovalnika grafičnih podatkov (<http://rkg.gov.si/GERK/WebViewer>), kjer lahko z vpisom KMG-MID številke pregledujete javno dostopne podatke o svojem kmetijskem gospodarstvu. Če so podatki v RKG neusklajeni (izrisani GERK-i se ne ujemajo z dejanskim stanjem v naravi) in/ali ni določen namestnik nosilca, je v aplikaciji dodano opozorilo oziroma seznam napak.

Nosilci, namestniki in člani kmetijskih gospodarstev, ki imate ustrezno digitalno potrdilo (SIGEN-CA, HALCOM-CA, AC NLB, POŠTA CA), lahko poleg javno dostopnih podatkov pregledujete tudi vse ostale podatke o svojem kmetijskem gospodarstvu, ki se sicer vodijo na upravnih enotah, in sicer preko spletne aplikacije eRKG (e-Register kmetijskih gospodarstev) (<http://rkg.gov.si/GERK/eRKG/>). Z letom 2022 lahko preko prenovljenega eRKG določene

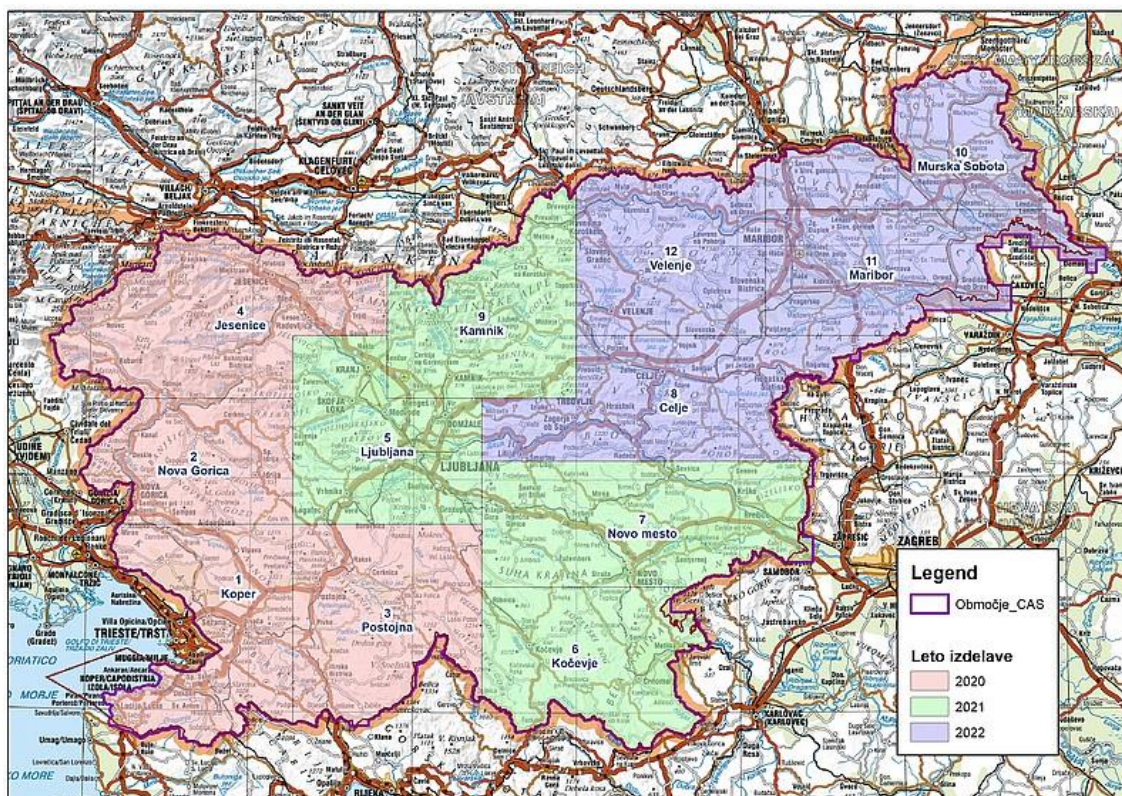
podatke v RKG tudi samostojno urejate. Podatki, ki jih po novem ne bo treba več urejati na upravnih enotah, če imate veljavno digitalno potrdilo za dostop do eRKG, so:

- prenos izpisa/zapisnika zadnjega opravljenega sestanka v RKG (možnost tiskanja),
- vpis letnega dohodka iz dopolnilne dejavnosti na kmetiji,
- vpis podatkov oziroma sprememb podatkov o istovrstnih skupinah kmetijskih pridelkov, ki se bodo prodajali pri opravljanju dopolnilne dejavnosti na kmetiji, ter
- vpis pridelka oljk in oljčnega olja ter namiznih oljk in zalog oljčnega olja.

Kdor nima možnosti dostopa do spleta, lahko za pregled GERK-ov in ostalih podatkov v RKG zaprosi na upravni enoti. V vsakem primeru pa se morate na upravni enoti zgledati vsi tisti vlagatelji, pri katerih bodo zaznane napake pri pregledu GERK-ov ali pa morate podatke v RKG dopolniti oziroma na novo urediti. Pred obiskom upravne enote se za termin obvezno pravočasno naročite po telefonu.

Urediti je potrebno vse spremembe dejanske rabe na GERK-ih (njiva, travnik ...) in iz njih izločiti ceste, dvorišča, jarke, razna nasutja gradbenega ali kakšnega drugega materiala, na novo zgrajene objekte, zaraščene površine ipd., odjaviti zemljišča, ki niso več v uporabi, prijaviti nova zemljišča v uporabi, urediti meje oziroma oblike vrisanih GERK-ov ter odpraviti vse ostale nepravilnosti. Pozorni bodite na površine, ki so preveč poraščene z drevjem ali grmovjem ali pa imajo prenizko pokrovnost travinja (npr. zemljišča v zaraščanju, skalnate površine, izkrčene površine, na katerih še ni vzpostavljena ustrezna pokrovnost travinja, in zemljišča v pripravi, na katerih do rastne sezone še ne bo vzpostavljena kmetijska raba). Navedenih površin se ne sme vrisati kot GERK niti v primeru, ko se na taki površini pasejo živali.

Zaradi novih ortofoto posnetkov iz leta 2021 pregled in po potrebi tudi ureditev GERK-ov še posebej priporočamo nosilcem KMG, ki imate zemljišča v osrednjem, deloma severnem in jugovzhodnem območju Slovenije (na karti zeleno obarvano), saj so tu še posebej vidne nove rabe zemljišč, spremenjene meje ali druge spremembe, ki jih je potrebno urediti. Največje število neskladij med dejansko rabo in vrisanimi GERK-i je bilo ugotovljenih na kmetijskih gospodarstvih z območja upravnih enot Novo mesto, Ljubljana, Grosuplje, Trebnje, Krško, Brežice, Škofja Loka, Sevnica, Črnomelj, Mozirje, Kranj, Kamnik, Litija, Domžale, Ravne na Koroškem, Vrhnika in Žalec.



*Prikaz izdelave letalskih (ortofoto) posnetkov. Območje osrednje, deloma severne in jugovzhodne Slovenije (na karti zeleno obarvano) je bilo na novo poslikano v letu 2021, zato so na tem območju najboljše vidna neskladja med dejansko rabo in vrisanimi GERK-i, ki jih je potrebno urediti. V naslednjem letu bodo novi ortofoto posnetki izdelani za območje severovzhodne Slovenije (na karti modro obarvano).*

### **Dokumenti, ki jih potrebujete za vnos zbirne vloge**

Na dan vnosa zbirne vloge imejte pri sebi pripravljene sledeče dokumente:

- lansko zbirno vlogo in ostale zahtevke (za leto 2021);
- v primeru spremenjenega transakcijskega računa kartico oziroma knjižico novega transakcijskega računa;
- če bo namesto nosilca pri izpolnjevanju zbirne vloge prisoten nosilčev pooblaščenec, mora le-ta imeti dva izvoda originalno podpisane navadnega pooblastila, katerega obrazec lahko prejmete pri kmetijskih svetovalcih ali ga poiščete in natisnete s spletnih strani KGZS ali KGZ;
- izmere posameznih poljin (površine in razdalje) za posamezne GERK-e njiv, na katerih gojite več vrst rastlin;
- podatek o GERK-ih, kjer izvajate pašo;
- podatke o turnusni reji (povprečno število živali v turnusu in skupno število dni vseh turnusov);
- če uveljavljate podporo za mlade kmete, podpisano izjavo o odgovornosti in upravljanju kmetije (v primeru, če gre za prvo vzpostavitev KMG in/ali če je prišlo do sprememb članov kmetije). Izjave ni potrebno oddati nosilcem, ki imate na svoji

kmetiji na svoje ime vzpostavljeno knjigovodstvo za primarno kmetijsko proizvodnjo ali pa ste uspešno kandidirali na razpis za mladega prevzemnika kmetije;

- če uveljavljate ukrep dobrobit živali (DŽ – govedo), izpis ušesnih številčk živali, ki bodo vključene v ukrep;
- če uveljavljate ukrep dobrobit živali (DŽ – drobnica), spremne liste za drobnico, ki bo na kmetijo prišli od vključno 2. februarja 2022 dalje;
- če oddajate živinska gnojila, je treba imeti podatke o prejemnikih gnojil in vrsti ter količini oddanih gnojil;
- podatke o količini (litri) neposredne prodaje kravjega mleka, vključno z mlekom, prodanim preko mlekomata, in mlekom, prodanim v okviru majhnih količin (evidenca za leto 2021);
- če uveljavljate rejo avtohtonih in tradicionalnih pasem domačih živali (ukrep KOPOP, zahteva GEN\_PAS), dokumente o vpisu v rodovniško knjigo (za govedo, prašiče, drobnico in konje) ali vpis v register oziroma evidence (za kokoši) ali vsaj identifikacijske številke živali;
- če uveljavljate avtohtone sorte (ukrep KOPOP, zahteva GEN\_SOR in GEN\_SEME), ime sorte;
- analize tal in gnojilne načrte v primeru vključenosti v KOPOP ob dodajanju novih GERK-ov, ki se jih gnoji z mineralnimi gnojili;
- v primeru setve konoplje ime sorte;
- ažuriran register za posamezno vrsto živali na kmetijskem gospodarstvu – za govedo (rumena knjiga), za drobnico (zelena knjiga) in za prašiče (vijolična knjiga);
- ostale dokumente o kmetijskem gospodarstvu, ki bodo lahko v pomoč pri izpolnjevanju vloge in zahtevkov (zapisnike kontrolorjev, zadnji izpis o urejenih GERK-ih iz registra kmetijskih gospodarstev, odločbe o prejetih plačilih za preteklo leto, odločbo o dodelitvi plačilnih pravic, morebitne še nerešene pritožbe na odločbe ...).

### **Priprava podatkov o staležu rejnih živali na kmetijskem gospodarstvu**

Ob izpolnjevanju zbirnih vlog je potrebno izpolniti tudi podatke o staležu živali po vrstah in kategorijah na kmetijskem gospodarstvu. Zato vam predlagamo, da že sedaj v priloženo preglednico po kategorijah zapišete število vseh živali, ki so bile prisotne 1. februarja 2022 na vašem kmetijskem gospodarstvu. Izpolnjeno preglednico prinesite na vnos zbirnih vlog h kmetijskemu svetovalcu.

Preglednica 1: Seznam vseh živali na dan 1. februar 2022

<b>Vrsta</b>	<b>Kategorija</b>	<b>Število</b>
<b>GOVEDO</b>	teleta do 6 mesecev	
	mlado govedo od 6 mesecev do 1 leta	
	mlado govedo od 1 do 2 let	
	govedo nad 2 leti	
	pritlikavi zebu do 2 let	
	pritlikavi zebu nad 2 leti	
<b>O B Z</b>	jagnjeta do enega leta	

	ovce, starejše od 1 leta oziroma so že jagnjile – mlečne	
	ovce, starejše od 1 leta oziroma so že jagnjile – mesne	
	ovni, starejši od 1 leta	
	kozlički do enega leta	
	koze, starejše od 1 leta oziroma so že jarile - mlečne	
	koze, starejše od 1 leta oziroma so že jarile - mesne	
	kozli starejši od enega leta	
KOPI-TARJI	žrebeta do enega leta	
	poniji	
	konji, starejši od enega leta	
	osli, mezgi in mule	
PRAŠČI	kmečka reja prašičev	
	sesni pujski	
	tekači do 30 kg	
	prašiči pitanci in plemenski prašiči od 30 do 110 kg	
	Prašiči pitanci od 30 kg dalje pitani na višjo težo	
	plemenski merjasci	
	plemenske mladice	
plemenske svinje		
PERUTNINA	petelini, kokoši kmečke reje	
	kokoši nesnice (prireja jedilnih jajc)	
	matične kokoši (prireja valilnih jajc za pitovne piščance)	
	matične kokoši (prireja valilnih jajc za nesnice)	
	jarkice (prireja jedilnih jajc)	
	jarkice (prireja valilnih jajc)	
	pitovni piščanci	
	purani	
	purice	
	noji	
	pitovni noji, stari manj kot 1 leto	
	gosi	
	race	
	pegatke	
	prepelice	
DRUGE ŽIVALI*		

\*V prazna polja vpišite drugo kategorijo živali, ki jih redite na kmetijskem gospodarstvu (plemenski kunci, kunci v pitanju, damjaki in mufloni, navadni jeleni, divji prašiči, jerebice, fazani, lame in alpake, polži ...) ter pripišite število teh živali oziroma maso v kilogramih za polže.

### Kam po dodatne informacije?

Vse aktualne in ažurirane informacije, gradiva, obrazci in pomembna obvestila so dostopni na spletni strani KGZS v rubriki »Vse o zbirnih vlogah 2022« (<https://www.kgzs.si/zbirne->

[vloge](#)) ter na spletni strani ARSKTRP v rubriki »Oddaja zbirne vloge za leto 2022« (<https://www.gov.si/zbirke/storitve/oddaja-zbirne-vloge-za-leto-2022/>). Na obeh spletnih straneh lahko dostopate tudi do t. i. »predtiska« (<http://pregled.arsktrp.gov.si/predtisk22.php>), kjer z vpisom vaše KMG-MID številke preverite podatke iz RKG na dan 23. januar 2022 ter informacije, pomembne za uveljavljanje ukrepov.

Na kmetijsko-gozdarskih zavodih tudi letos potekajo informativna usposabljanja iz vsebin uveljavljanja in izvajanja ukrepov skupne kmetijske politike. Vabimo vas, da se na spletnih straneh ali pri vaših svetovalcih pozanimate za termine in se usposabljanja udeležite.