



ZADRUŽNIŠTVO UČINKOVIT MODEL POSLOVNEGA ORGANIZIRANJA





Fotografija: arhiv Združne zveze Slovenije

Spoštovani!

Zadružništvo ima v Sloveniji več kot 140-letno tradicijo. Nastalo je v težkih časih za kmeta in kmetijstvo ter se skozi različna obdobja prilagajalo in nenehno razvijalo. Danes so kmetijske in gozdarske zadruge pomemben člen slovenskega kmetijstva in podeželja, saj znotraj njih potekata odkup in prodaja več kot tri četrti tržno pridelane slovenske hrane. Zadružna zveza Slovenije je kot nevladna organizacija kmetijskih in gozdarskih zadrug v Sloveniji s prostovoljnim članstvom osrednja zadružna zveza v Sloveniji. Njena naloga je pospeševanje in podpiranje razvoja zadružništva ter zastopanje interesov njenih članic. Zveza združuje 65 zadrug članic, ki povezujejo več kot 14.000 kmetov in letno ustvarijo 700 milijonov evrov prihodkov. Zadruge, članice Zadružne zveze Slovenije, omogočajo 3.000 delovnih mest, in to zlasti podeželanom. Poleg zadrug in Zadružne zveze Slovenije k stabilnosti slovenskega kmetijstva in podeželja prispevata tudi Deželna banka Slovenije in Semenarna Ljubljana. Slednja se ponaša s 110-letno tradicijo in skrbi za ohranjanje avtohtonih, izvorno slovenskih sort semen vrtnin in poljščin, kar je ključno za zagotavljanje prehranske samooskrbe v Sloveniji. Z bančnim delom je zveza tudi pomemben partner kmetom in zadrugam, kar je v času, ko se številne banke umikajo s podeželja, zelo pomembno.

Z brošuro »Zadružništvo, učinkovit model poslovnega organiziranja podeželja«, ki je pred vami, želimo predstaviti delovanje zadružnega modela organiziranja, ki se je tako v Sloveniji kot tudi v Evropi in po svetu pokazal kot uspešen model delovanja, in to zlasti v obdobju krize. Slovenske zadruge so v zadnjih desetih letih podvojile svoje prihodke, povečale prodajo na lokalnih in regionalnih trgih in izvedle več investicij, ki so omogočile nova delovna mesta na podeželju. Pri tem so številnim zadrugam pomagala finančna sredstva iz Programa razvoja podeželja 2007–2013, s katerimi so te lahko izvedle naložbe in projekte za izboljšanje konkurenčnosti, omogočile nove zaposlitve, se približale svojim članom in potrošnikom ter povečale svojo prepoznavnost na trgu. Program razvoja podeželja 2014–2020 predstavlja novo priložnost za zadruge, saj prav v njem Slovenija prepozna vlogo zadrug za podeželje, in to zlasti njihov pomen pri pridelavi in predelavi slovenske hrane, organiziranju kmetijstva, ohranjanju delovnih mest in zagotavljanju obdelanega ter poseljenega podeželja.

Z brošuro predstavljamo primere dobrih praks sodelovanja zadrug v ukrepih Programa razvoja podeželja 2007–2013 ter možnosti in priložnosti za sodelovanje zadrug in drugih organizacij ali skupin proizvajalcev v ukrepih Programa razvoja podeželja 2014–2020, s ciljem krepitve konkurenčnosti kmetij, spodbujanja organiziranosti živilske verige in upravljanja tveganj v kmetijstvu ter ekonomskem razvoju podeželja.

Želim si, da bi zadruge izkoristile priložnosti, ki jim jih daje Program razvoja podeželja 2014–2020, ter da bi pripravile dobre, inovativne in tržno zanimive projekte, s katerimi lahko prispevajo k razvoju podeželja ter zagotovijo kakovostno in varno hrano za slovenske potrošnike.

Peter Vrisk, predsednik Zadružne zveze Slovenije



Biljenski grici
Fotografija: arhiv Kmetijske zadruge Vipava

Kazalo

Kaj je zadruga?	7
Pravni okviri za delovanje zadrug v Sloveniji in Evropski uniji	8
Pravna ureditev zadrug v Sloveniji	8
Pravna ureditev zadrug v EU	8
Kdaj izbrati združno obliko delovanja podjetja?	10
Kako ustanoviti zadrugo?	10
Kako postati član zadruge?	11
Kako deluje zadruga?	12
Zadruga je v lasti svojih članov	12
Zadruga lahko uporablja dobiček za rezerve in delitev	12
Zadruga deluje drugače kot običajno podjetje	13
Zadruga deluje v skladu z načeli in vrednotami	13
Prednosti združnega načina organiziranja in sodelovanja z zadrugo	14
Zdruge po svetu in v Evropi	14
Primeri praks združništva v tujini	15
Zgodovina Slovenskega kmetijskega in gozdarskega združništva	16
V Sloveniji je največ zadrug s področja kmetijstva	18
Dejavnosti kmetijskih in gozdarskih zadrug	19
Dobre prakse kmetijskih in gozdarskih zadrug iz sodelovanja v ukrepih programa razvoja podeželja 2007–2013	22
Govedoreja in prireja mleka	22
Okusi tradicije iz Posavja	22
Največji zaposlovalec v Beli krajini	23
Ko vem, kaj jem in domači kotiček	23
Reja govedi in vzreja puranov	24
Od planine do Planike	24
Ekološka pridelava in predelava v zadrugah	25
Zelenjava in sadje s slovenskih kmetij v zadrugah	26
Dobrote s kmetije	26
Najboljše iz Istre	27
Slodar iz Šaleške doline	27
Sadovnjak in posestvo Kmetijsko-gozdarske zadruge Sava Lesce	28
Sadje in konoplja	29
Združna vina doma in po svetu	30
Klet Brda – edinstvenost teritorija	30
Vinska klet v Metliki s stoletno tradicijo	30
Vodilni pridelovalec cvička PTP	31
Vinorodni okoliš Kras slovi po teranu	31
V Dolini zelenega zlata	32
Odkup in prodaja lesa in lesnih izdelkov	32
Vloga zadrug na podeželju	33
Združna zveza Slovenije krovna organizacija kmetijskih in gozdarskih zadrug	36
Regijska organiziranost kmetijskih in gozdarskih zadrug	37
Podjetja v lasti zadrug in kmetov	38
Kapitalska zadruga, zadruga za pospeševanje gospodarskih koristi članov, z.b.o.	38
Deželna banka Slovenije d.d.	38

Semenarna Ljubljana, d.o.o.	38
Časopisno založniška družba Kmečki glas, d.o.o.	38
Program razvoja podeželja RS 2014–2020	39
Ukrepi Programa razvoja podeželja 2014–2020 za zadruga	40
Ukrep M1 – Prenos znanja in dejavnosti informiranja	40
Ukrep M2 – Službe za svetovanje, službe za pomoč pri upravljanju kmetij in službe za zagotavljanje nadomeščanja na kmetijah	40
Ukrep M3 – Sheme kakovosti za kmetijske proizvode in živila	40
Ukrep M4 – Naložbe v osnovna sredstva	41
Ukrep M6 – Razvoj kmetij in podjetij	42
Ukrep M7 – Osnovne storitve in obnova vasi na podeželskih območjih	43
Ukrep M8 – Naložbe v razvoj gozdnih območij in izboljšanje sposobnosti gozdov za preživetje	43
Ukrep M9 – Ustanovitev skupin in organizacij proizvajalcev	44
Ukrep M10 – Kmetijsko-okoljska-podnebna plačila	44
Ukrep M11 – Ekološko kmetovanje	45
Ukrep M13 – Plačila območjem z naravnimi ali drugimi posebnimi omejitvami	45
Ukrep M14 – Dobrobit živali	46
Ukrep M16 – Sodelovanje	46
Ukrep M19 – Podpora za lokalni razvoj v okviru pobude LEADER (lokalni razvoj, ki ga vodi skupnost)	47
Mreža za podeželje	48
Sodelovanje v mreži za podeželje	48
Kontaktne podatke	48
Viri in literatura	49
Kontaktne podatke Zadrugne zveze Slovenije	50

Kaj je zadruga?

Zadruga je oblika podjetja, v katero se člani združujejo prostovoljno in z namenom, da bodo skupaj močnejši, uspešnejši in konkurenčnejši. Posameznik je pogosto s svojo ponudbo in znanjem na trgu šibek člen, zadruga pa mu z medsebojnim sodelovanjem ter združevanjem ponudbe, sredstev in ciljev vseh svojih članov poveča možnosti za uspeh. Koristi združnega povezovanja so v prihrankih zaradi povečanega obsega poslovanja in izboljšanega pogajalskega položaja članov na trgu. Skupni nastop članov znotraj zadruga omogoča večje obvladovanje stroškov ter večjo dodano vrednost izdelkov in storitev. Člani zadruga so hkrati njeni lastniki in upravljalci ter z njo enakopravno poslovno sodelujejo, zato so zadruga praviloma dobro povezane z okoljem, v katerem poslujejo.



Zakon o zadrugah opredeljuje zadrugo kot organizacijo vnaprej nedoločenega števila članov, ki ima namen pospeševati gospodarske koristi in razvijati gospodarske ali družbene dejavnosti svojih članov ter temelji na prostovoljnem pristopu, svobodnem izstopu, enakopravnem sodelovanju in upravljanju članov

Fotografija: arhiv Zadrugne zveze Slovenije

Ali ste vedeli, da je zadruga v mnogo jezikih poimenovana kot kooperativa? Angleški izraz »to cooperate« pomeni sodelovati. Sodelovanje članov z zadrugo pa je osnovna značilnost delovanja zadruga in prav po tem značilnem sodelovanju je zadruga pogosto poimenovana kot kooperativa.

Pravni okviri za delovanje zadrug v Sloveniji in Evropski uniji

Pravna ureditev zadrug v Sloveniji

Delovanje zadrug v Sloveniji ureja Zakon o zadrugah, določbe zakona pa lahko razvrstimo v dva vsebinska sklopa. Prvi del obsega določbe statusnopravnega značaja, ki veljajo za vse zadruge in se med drugim nanašajo na določila glede ustanovitve zadruge, njenega članstva, organov, premoženja, prenehanja, statusnega preoblikovanja in preoblikovanja drugih pravnih oseb v njej, pa tudi glede združne zveze, firme, sedeža, dejavnosti, zastopanja in vpisa v register. Drugi, tj. vsebinski, del pa ureja predvsem sodelovanje zadrug pri lastninskem preoblikovanju določenih podjetij in vračilo podržavljenega združnega premoženja.



Fotografija: arhiv Zadrugne zveze Slovenije

Ali ste vedeli, da je bil prvi združni zakon, ki je veljal na pretežnem delu ozemlja sedanje Republike Slovenije, avstrijski zakon o zadrugah iz leta 1873, ki v Avstriji še vedno velja? Za prvi slovenski združni zakon pa lahko štejemo zakon o združevanju kmetov iz leta 1972. Drugi zakon o združevanju kmetov je bil sprejet leta 1979 (spremenjen leta 1986), leta 1990 pa je bil sprejet še jugoslovanski zakon o zadrugah. Sedanji zakon o zadrugah je bil sprejet v prvem letu po osamosvojitvi Republike Slovenije in je začel veljati 28. marca 1992. Doslej je bil trikrat spremenjen in dopolnjen.

V statusnopravno zgradbo zadrug posegajo tudi drugi predpisi, in sicer Zakon o gospodarskih družbah, Zakon o sodelovanju delavcev pri upravljanju in Zakon o finančnem poslovanju, postopkih zaradi insolventnosti in prisilnem prenehanju. Na področju socialnega varstva starejših in otrok ter možnosti zaposlitve brezposelnih ljudi omogoča ustanavljanje zadrug tudi Zakon o socialnem podjetništvu.

Pravna ureditev zadrug v EU

Zadruge poznajo v vseh državah članicah Evropske skupnosti, a so različno urejene – bodisi s splošnim zakonom o zadrugah (npr. Malta, Portugalska, Ciper, Litva, Nemčija, Norveška) bodisi s civilnimi oziroma trgovinskimi zakoniki (npr. Estonija, Nizozemska, Italija, Belgija, Francija). Večina držav posebej ureja kreditne zadruge (npr. Francija, Združeno Kraljestvo, Finska, Romunija, Španija, Irska, Švedska). Avstrija in Švedska imata tudi zakon, ki ureja revizijo zadrug.



Fotografija: arhiv Zadrugne zveze Slovenije

Ali ste vedeli, da se lahko zadruge v Evropi medsebojno povezujejo čez državne meje in si s tem omogočijo večjo konkurenčnost in rast? Evropska skupnost je z Uredbo 1435/2003/ES omogočila ustanavljanje evropskih zadrug (Societas Cooperativa Europaea, SCE) kot nadnacionalne pravne oblike. Evropska zadruga je oblika zadruge, ki jo lahko ustanovi pet članov – fizičnih oseb ali družb s prebivališčem v vsaj dveh državah članicah Evropske unije – ali najmanj dve pravni osebi iz različnih držav članic. Ob določenih pogojih SCE lahko nastane tudi z združitvijo zadrug, ustanovljenih po nacionalnem pravu najmanj dveh različnih držav članic, ali s preoblikovanjem nacionalne zadruge. Po informacijah Evropske komisije je bilo po državah članicah Evropske unije do zdaj ustanovljenih 46 SCE.



Fotografija: arhiv Zadrúžne zveze Slovenije

V Evropski uniji že več desetletij poteka harmonizacija uskladitve prava druŹb posameznih druŹav članic, in sicer v velikem delu z direktivami, ki niso neposredno uporabne. Istočasno potekajo tudi postopki poenotenja evropskega prava druŹb s sprejemanjem uredb kot neposredno uporabnih aktov Evropske unije. Na tem področju so bile do zdaj sprejete tri uredbe, ki urejajo nadnacionalne (evropske) pravnoorganizacijske oblike, in sicer uredba o evropskem gospodarskem interesnem zdruŹenju (1985), uredba o statutu evropske delniške druŹbe (2001) in uredba o statutu evropske zadrúge (2003). Uredba o statutu evropske zadrúge določena korporacijskopravna področja ureja samostojno, za določena področja pa predlaga uporabo nacionalnega prava. Vpliv poenotenja na zadrúžno pravo je tako posrednejši in se kaŹe tam, kjer posamezne ureditve v druŹavi članici povzemajo reŹitve iz evropskih uredb.

Uredba o statutu evropske zadrúge opredeljuje evropsko zadrúgo SCE kot obliko zadrúge, ki jo lahko ustanovi pet članov – fizičnih oseb ali druŹb s prebivališčem v vsaj dveh druŹavah članicah EU. Ohranja uveljavljeno demokratično načelo zadrúg – en član, en glas, poleg članov uporabnikov, ki v njej uresničujejo gospodarske koristi na podlagi sodelovanja z zadrúgo, pa omogoča včlanitev tudi osebam, ki so pripravljene vlagati sredstva v zadrúgo zaradi udeleŹbe pri dobičku, vendar omejuje njihov vpliv. Pogoji za registracijo evropske zadrúge je tudi ustrezna ureditev udeleŹbe zaposlenih pri upravljanju. Evropska zadrúga (EZ) ali Societas Cooperativa Europaea (SCE) je urejena v Uredbi Sveta (ES) Źt. 1435/2003 in Direktivi Sveta 2003/72/ES, ki ureja sodelovanje delavcev pri upravljanju evropske zadrúge.



Fotografija: arhiv Zadrúžne zveze Slovenije



Fotografija: arhiv Zadrúžne zveze Slovenije

Kdaj izbrati zadružno obliko delovanja podjetja?



Fotografija: arhiv Zadružne zveze Slovenije

Zadruga je primerna oblika organiziranja takrat, ko na trgu sklepa pogodbe ob manjših stroških in tveganjih kot v primeru, da bi posameznik na trgu nastopal samostojno. Hkrati pa so stroški nastopa v zadružni organizaciji zaradi enakih interesov, večjega zaupanja in drugih razlogov manjši kot v drugih oblikah podjetij.

Ali ste vedeli, da lahko zadrugo ustanovijo fizične ali pravne osebe? Zadružna oblika organiziranja podjetja je lahko prava izbira za posameznike ali podjetja, ki iščejo možnosti medsebojnega sodelovanja in konkurenčnejše ponudbe na trgu ter skupne promocije in trženja.

Najpogostejše je zadruga organizacija večjega števila manjših proizvajalcev, potrošnikov, varčevalcev, kmetov ali drugih skupin, ki z ustanovitvijo proizvodnih, predelovalnih, tržnih, potrošniških ali drugih vrst zadrug uspešno konkurirajo drugim podjetjem na trgu.

Kako ustanoviti zadrugo?

Po slovenskem zakonu o zadrugah lahko zadrugo ustanovijo najmanj trije ustanovitelji. Ti so lahko fizične oziroma pravne osebe. Ustanovitelji zadruge, ki so fizične osebe, morajo biti poslovno sposobni.

Zadruga se ustanovi s sprejetjem akta o ustanovitvi, ki vsebuje:

1. imena in naslove oziroma sedeže ustanoviteljev,
2. sklep o sprejemu zadružnih pravil,
3. sklep o izvolitvi organov zadruge, ki jih mora zadruga izvoliti v skladu z zakonom in svojimi pravili,
4. datum in kraj ustanovnega občnega zbora,
5. podpise vseh ustanoviteljev.

Obvezni sestavni del akta o ustanovitvi zadruge so zadružna pravila. Ta morajo urejati zlasti:

1. firmo in sedež zadruge,
2. dejavnost zadruge,
3. morebitne posebne pogoje za sprejem v članstvo,
4. odpovedni rok in morebitne posebne pogoje za izstop iz zadruge,
5. razloge, zaradi katerih je lahko član izključen iz zadruge,
6. delež, ki ga mora vpisati vsak član (obvezni delež), število obveznih deležev, če morajo člani vpisati več kot en obvezni delež, ali pa podlago za določitev višine obveznega deleža ali števila obveznih deležev, če morajo posamezni člani vpisati obvezni delež v različni višini oziroma različno število obveznih deležev,
7. rok in način vplačila za najmanj eno polovico obveznega deleža,

8. druge obveznosti članov, zlasti glede sodelovanja z zadrugo, oziroma pogoje, pod katerimi se lahko takšne obveznosti uvedejo oziroma povečajo,
9. odgovornost članov za obveznosti zadruge,
10. podlago za razporeditev presežka ter za poravnavo morebitnih izgub pri poslovanju,
11. sklic in odločanje občnega zbora, če je ta sestavljen iz predstavnikov, pa tudi izvolitev, odpoklic in dobo, za katero so izvoljeni predstavniki,
12. delovno področje, izvolitev, odpoklic in mandatno dobo predsednika in drugih organov zadruge,
13. zastopanje in predstavljanje zadruge,
14. obveščanje članov o sklepih občnega zbora in poslovno tajnost zadruge,
15. način delitve premoženja, ki preostane po poplačilu upnikov in vračilu deležev v likvidacijskem ali stečajnem postopku, oziroma namen tega premoženja, če se ne razdeli med člane.

Z vpisom akta o ustanovitvi v sodni register pridobi zadruga pravno in poslovno sposobnost. V ustanovljeno zadrugo se lahko pod pogoji, določenimi v zadružnih pravilih, včlanijo fizične oziroma pravne osebe. Priporočamo, da se pred ustanovitvijo zadruge ustanovitelji posvetujejo s pravnim strokovnjakom. Podrobnejši pogoji za ustanovitev SCE s sedežem v Sloveniji so določeni v Uredbi 1435/2003/ES in Zakonu o zadrugah.



Fotografija: arhiv Kmetijske zadruge Radgona

Kako postati član zadruge?

Članstvo v zadrugi je prostovoljno. Zadruga je vedno odprta za vstop novih članov, načeloma pa ni dolžna sprejeti osebe, ki izpolnjuje pogoje (obojestranska prostovoljnost članstva). Član lahko iz zadruge tudi izstopi, po prenehanju članstva pa se mu izplača delež. Vstop novih in izstop sedanjih članov ne zahtevata spremembe ustanovnega akta ali pravil.



Fotografija: arhiv Zadrुžne zveze

Podlaga za sprejem v članstvo zadruge je datirana pisna pristopna izjava, iz katere izhaja, da se podpisnik strinja s pravicami, obveznostmi in odgovornostmi, ki jih določajo zadrुžna pravila.

Pristopna izjava mora vsebovati znesek in število deležev, ki jih je pripravljen prevzeti podpisnik kot član zadruge, ter izjavo, da so mu znane določbe zadrुžnih pravil o odgovornosti članov za obveznosti zadruge.

Pomembno: Pred podpisom pristopne izjave se je treba seznaniti s pravili zadruge oziroma pravicami, obveznostmi in odgovornostmi, ki izhajajo iz članstva.

Zadrुžna pravila lahko določajo, da članstvo nastane z dnem, ko organ zadruge, določen v zadrुžnih pravilih, sprejme sklep o sprejemu pristopne izjave, ali pa že z dnem, ko je zadruga prejela pristopno izjavo. V vsakem primeru pa mora zadruga najpozneje v 60 dneh po prejemu pristopne izjave pisno obvestiti podpisnika oziroma navesti, s katerim dnem je bil sprejet v članstvo. Če v roku iz prejšnjega odstavka zadruga ni obvestila podpisnika o svoji odločitvi, se šteje, da je pristopna izjava sprejeta. Zadrुžna pravila lahko določajo, da ima oseba, katere pristopna izjava je bila zavrnjena, pravico do pritožbe na občni zbor ali drug organ zadruge.



Fotografija: arhiv Kmečke zadruge Brežice

Kako deluje zadruga?

Zadruga je v lasti svojih članov

Zadruga so organizacije, katerih člani so načeloma uporabniki ali izvajalci storitev (načelo istovetnosti). Zanje je značilno, da delujejo v korist svojih članov. Njihov osnovni namen ni ustvarjanje dobička, temveč uresničevanje konkretnih potreb, kot so dodajanje vrednosti in trženje izdelkov v prodajnih zadrugah, oskrba z reprovstvom v nabavnih zadrugah, reševanje stanovanjskih težav v stanovanjskih zadrugah, oskrba s potrošnim blagom v potrošniških zadrugah in oskrba z različnimi storitvami, od zdravstvenih do izobraževalnih, v različnih storitvenih zadrugah. Člani zadruga so hkrati tudi njeni lastniki. Vsak član ima en glas, kar pomeni, da imajo enakovredno možnost odločanja o delovanju zadruga. Člani zadruga lahko torej sodelujejo pri odločitvi o njenem poslovanju, hkrati pa z zadrugo poslovno sodelujejo in kupujejo izdelke in storitve, ki jih ta ponuja.



Biljenski griči

Fotografija: arhiv Kmetijske zadruga Vipava

Zadruga lahko uporablja dobiček za rezerve in delitev

Zadruga deluje kot vsako drugo podjetje na trgu in sledi ekonomskemu načelom uspešnega delovanja. Člani zadruga, kot so kmetje, potrošniki, varčevalci, najemniki, zdravniki, prevajalci itd., so lahko s sodelovanjem uspešnejši na trgu, hkrati pa jim zadruga omogoča pravično razdelitev dobička. Člani zadruga so upravičeni do ugodnosti, ki jih pridobijo npr. v obliki plačila boljše cene. Zadruga v številnih primerih članom omogočajo obročno plačilo. Člani s cenovno politiko vplivajo na enakomerno porazdelitev presežkov v zadrugi glede na svoje sodelovanje z njo. Pogosto zadruga presežek namenijo svojemu razvoju.



Fotografija: arhiv Zadruga zveze Slovenije

Ali ste vedeli, da zadruga delujejo v vseh sektorjih gospodarstva? Poznamo vse od zdravstvenih, stanovanjskih, potrošniških, kreditnih, kmetijskih, gozdarskih, ribiških do farmacevtskih zadruga, zadruga na področju šolstva, športa, energije, peke kruha ter zavarovalniških, socialnih in drugih storitvenih zadruga. Zadruga po svetu so torej vseh vrst in velikosti, od malih podjetij v lasti zaposlenih do velikih bank v lasti strank. V Sloveniji je zadruganištvo najbolj razvito na področju kmetijstva in gozdarstva.



Fotografija: arhiv Kmetijske zadruga Petrovce

Zadruga deluje drugače kot običajno podjetje

Zadruga so podjetja, ki delujejo po načelih trajnosti in v korist skupnosti za danes in v prihodnje. Njihovo delovanje sledi združnim vrednotam in načelom. Njihova posebnost v primerjavi z drugimi gospodarskimi subjekti je nedeljiv združni kapital, ki odraža medgeneracijsko oblikovano premoženje s trajno združno namembnostjo.

Temeljna značilnost, ki ločuje zadruga od kapitalskih družb, izhaja iz združnega načela istovetnosti, ki omogoča, da člani zadruga niso le vlagatelji kapitala, ampak predvsem uporabniki njenih storitev v najširšem smislu besede kot dobavitelji, odjemalci, delavci in podobno. Zadruga povezujejo člane kot vlagatelje kapitala in upravljalce, pa tudi kot uporabnike ali izvajalce storitev. Zaradi tesne povezanosti s članstvom so zadruga tudi tesneje povezane z lokalnimi skupnostmi.

Preglednica: Trojna vloga članov zadruga v primerjavi z drugimi organizacijskimi oblikami

Kapitalska družba

kapital	uprava	uporabniki
Istovetnost med vlagatelji (investitorji), vodstvom podjetja in uporabniki ni nujna in tudi ni značilna.		

Osebna družba

kapital	uprava	uporabniki
Praviloma obstaja istovetnost med dajalci kapitala in vodstvom podjetja, povezava med nosilci in uporabniki ni nujna.		

Zadruga

kapital	uprava	uporabniki
Istovetnost med dajalci kapitala, vodstvom podjetja in uporabniki.		

Vir: Avsec, F.: Kaj je zadruga in kako deluje?



Fotografija: arhiv Zadrugne zveze Slovenije

Zadruga deluje v skladu z načeli in vrednotami

Zadruga temeljijo na vrednotah samopomoči, demokratičnosti, samoodgovornosti, samouprave, enakosti, pravičnosti in solidarnosti. Združni člani v skladu z izročilom prvih ustanoviteljev verjamejo v etične vrednote poštenosti, odprtosti, družbene odgovornosti in skrbi za druge. Zdruga načela so smernice, s katerimi zadruga uresničujejo svoje vrednote v dejavnosti.

Tabela 1: Zdruga načela, povzeta po Izjavi Mednarodne zadrugne zveze (ICA) o združni istovetnosti

1. načelo: Prostovoljno in odprto članstvo

Zadruga so prostovoljne organizacije, odprte za vse osebe, ki so sposobne uporabljati njihove storitve in so pripravljene prevzeti članske obveznosti, brez spolnega, družbenega, rasnega, političnega ali verskega razlikovanja.

2. načelo: Demokratično člansko upravljanje

Zadruga so demokratične organizacije, ki jih upravljajo njihovi člani. Ti dejavno sodelujejo pri določanju politike in sprejemanju odločitev. Moški in ženske, ki so izvoljeni za predstavnike, odgovarjajo članstvu. V zadrugah prve stopnje imajo člani enake glasovalne pravice (en član, en glas) in tudi zadruga na drugih stopnjah so organizirane na demokratični podlagi.

3. načelo: Gospodarska udeležba članov

Člani pravično prispevajo h kapitalu zadruga in ga demokratično upravljajo. Premoženje ali vsaj njegov del je skupna (nerazdeljiva) lastnina zadruga. Za vplačani kapital člani običajno prejemajo omejeno odmeno ali pa sploh nobene odmene. Presežek lahko razporejajo za več namenov: za razvoj zadruga, po možnosti z oblikovanjem rezerv, ki imajo vsaj delno skupen, nerazdeljen značaj, za razdelitev med člane glede na poslovanje z zadrugo in za podpiranje drugih dejavnosti v skladu s sklepom članov.

4. načelo: Avtonomija in neodvisnost

Zadruga so avtonomne organizacije na podlagi samopomoči, ki jih upravljajo člani. Ko vstopajo v dogovore z drugimi organizacijami, vključno z vladami, ali pridobivajo kapital iz zunanjih virov, zagotovijo takšne pogoje, da je zagotovljen demokratičen članski nadzor in je ohranjena njihova združna samostojnost.

5. načelo: Izobraževanje, usposabljanje in obveščanje

Zadruga zagotavljajo izobraževanje in usposabljanje za svoje člane, izvoljene predstavnike, poslovodje in zaposlene tako, da lahko ti učinkovito prispevajo k njenemu razvoju. Obenem obveščajo splošno javnost, zlasti mlade ljudi in mnenjske voditelje, o naravi in koristih združništva.

6. načelo: Sodelovanje med zadrugami

Zadruga služijo svojim članom in utrjujejo združno gibanje s sodelovanjem na krajevni, državni, regijski in mednarodni ravni.

7. načelo: Skrb za skupnost

Zadruga tudi prispevajo k uravnoteženemu razvoju skupnosti, kjer poslujejo, in pri tem upoštevajo smernice, ki so jih določili člani

Vir: ICA, 1995 (prevedel dr. F. Avsec)

Prednosti združnega načina organiziranja in sodelovanja z zadrugo

Zadruga je podjetje, ki omogoča vključevanje različnih gospodarskih subjektov, med njimi tudi malih in srednjih podjetnikov oziroma podjetij (kmetov, obrtnikov itd.), v tržno gospodarstvo. Članom lahko zagotavlja prednosti, ki jih omogočajo prihranki zaradi večjega obsega proizvodnje oziroma poslovanja in jih člani s samostojnim nastopom na trgu ne bi mogli doseči ali pa bi jih dosegli v manjšem obsegu. Na podlagi sodelovanja članov lahko izboljša tudi njihov pogajalski položaj na trgu in jim omogoča večjo konkurenčnost.



Fotografija: arhiv Zadrugne zveze Slovenije

Prednosti so lahko tudi naslednje lastnosti zadrug:

- Člani zadrug so osebe, ki v njej niso samo pasivno udeležene s kapitalnim vložkom, temveč z njo tudi sodelujejo in pridobivajo koristi pretežno na podlagi sodelovanja, ne pa kapitalne udeležbe. Zato je zadruga tesneje povezana s članstvom in v primerjavi z drugimi pravnoorganizacijskimi oblikami bolj omogoča poslovanje po načelih trajnostnega razvoja.
- Zadruga je organizacija vnaprej nedoločenega oziroma spremenljivega števila članov, zato je dojemljiva za vstop novih članov. Članstvo v zadrugi je prostovoljno. Član lahko iz nje tudi izstopi, po prenehanju članstva pa se mu izplača delež. Vstop novih in izstop sedanjih članov ne zahtevata spremembe ustanovnega akta ali pravil.
- Člani zadrug so udeleženi pri dodani vrednosti, ki bi sicer pripadala drugi osebi (posredniku).
- Zadruga zagotavlja članom demokratično upravo, medtem ko je v nezadrugnih organizacijah glasovalna pravica neenakomerno razdeljena oziroma odvisna od vloženega kapitala.

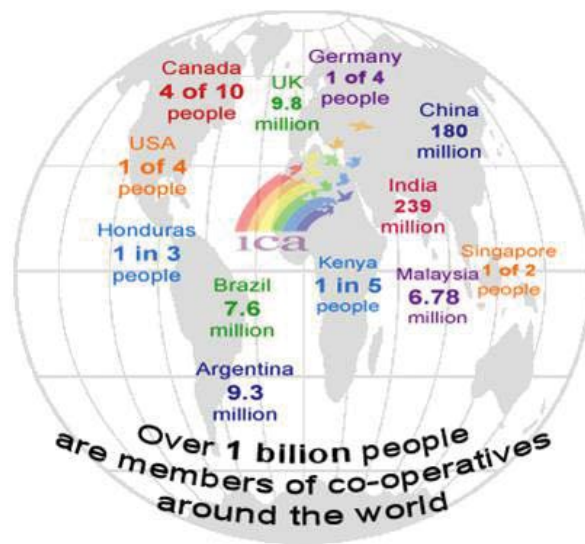
Zadrug po svetu in v Evropi

Zadrug so pomemben gospodarski subjekt nacionalnih gospodarstev. Po svetu delujejo v številnih dejavnostih, med drugim v zavarovalništvu, kmetijstvu, industriji, trgovini, bančništvu in finančnih storitvah, zdravstvu ter socialnih storitvah.

Ali ste vedeli, da po statističnih podatkih Mednarodne zadrugne zveze (ICA) zadrug po svetu povezujejo milijardo članov, zaposlujejo 250 milijonov delavcev in zagotavljajo storitve okrog trem milijardam ljudi?

Po podatkih World Cooperative Monitor iz leta 2015 statistika 300 največjih zadrug na svetu po številu razvršča v naslednje sektorje: 27 % predstavljajo zadrug na področju kmetijstva in živilske industrije, 21 % bančne in finančne storitve, 19 % zavarovalne zadrug in vzajemne zavarovalnice, 16 % zadrug je iz sektorja trgovina na debelo in drobno, 7 % s področja drugih storitev, 5 % zadrug deluje na področju industrije in drugih storitev in 4 % na področju zdravstva in socialnih storitev.

Fotografija: arhiv ICE



Fotografija: arhiv ICA

Zaposleni v zadrugah predstavljajo skoraj 12 % vseh zaposlenih v skupini držav G20 – to je skupina 20 najpomembnejših razvitih in razvijajočih se gospodarstev, v kateri je 19 držav in Evropska unija. V Franciji 21.000 zadrug zagotavlja več kot milijon delovnih mest, kar je 3,5 % delovno aktivnega prebivalstva. V Združenih državah Amerike je v 30.000 zadrugah zaposlenih več kot dva milijona prebivalstva. V Kanadi je član zadruge vsak četrti prebivalec, na Norveškem je 41 % prebivalstva včlanjenega v zadruge, v Španiji pa je ta delež 15 %.



Na obisku pri Zadrudni zvezi Bavarske
Fotografija: arhiv Zadrudne zveze Slovenije

Zadruge imajo izjemen pomen tudi za evropsko gospodarstvo. Regionalna organizacija Zadruge Evrope (Cooperatives Europe, 2015) ocenjuje, da je v Evropi približno 160.000 zadrug z okrog 123 milijoni članov in 5,4 milijona zaposlenih delavcev.



Fotografija: M Sora Žiri

Evropsko združenje kmetijskih zadrug COGECA je v začetku februarja 2015 objavilo poročilo o kmetijskem zadrudništvu v Evropski uniji. Po njegovih podatkih za leto 2013 je bilo v 28 državah članicah Evropske unije skupaj 21.769 kmetijskih in gozdarskih zadrug, ki letno ustvarijo več kot 347 milijard evrov prihodkov in zaposlujejo približno 660.000 delavcev. Skupaj 6,2 milijona kmetov v Evropski uniji je članov zadrug in pridelajo okrog 40 % izdelkov celotnega kmetijstva.



Fotografija: arhiv Kmetijske zadruge Tolmi

Najmočnejše so kmetijske in gozdarske zadruge na Danskem in Nizozemskem. Tako na primer 28 danskih kmetijskih zadrug ustvari 25 milijard evrov prihodkov, medtem ko 215 nizozemskih kmetijskih zadrug generira skupaj 32 milijard evrov prometa. Tudi na Finskem in Švedskem so zadruge izjemno močne. Na Finskem 35 zadrug ustvari več kot 13 milijard evrov prihodkov, na Švedskem pa deluje 30 kmetijskih zadrug, ki letno ustvarijo 7,5 milijarde evrov prihodkov.



Fotografija: arhiv Kmetijske zadruge Izlake

Zadruge delujejo tudi na drugih področjih, in sicer jih na področju bančništva v Evropski uniji deluje 58.225 z več kot 44 milijoni članov in skoraj 700.000 zaposlenimi. Potrošniki so povezani v 4.416 zadrug s skoraj 450.000 zaposlenimi in 33 milijoni članov, na proizvodnem področju pa deluje v Evropski uniji 70.870 zadrug s skoraj 8 milijoni članov in 1,2 milijona zaposlenimi.



Fotografija: arhiv Zadrudne zveze Slovenije

Evropsko združenje kmetijskih zadrug – COGECA je najpomembnejši predstavnik interesov kmetijstva in zadrudništva v Bruslju, skrbi za razvoj in krepitev odnosov z institucijami v Evropski uniji, aktivno sodeluje pri oblikovanju skupne kmetijske politike in se povezuje s člani evropskega parlamenta. Zadrudna zveza Slovenije je njegova polnopravna članica od leta 2004.

Primeri praks zadrudništva v tujini

V regiji Trentino v Italiji na podlagi mednarodno priznanih zadrudnih načel in vrednot uspešno deluje trentinski zadrudni sistem, ki ima 2.700.000 članov, povezanih v 500 zadrudnih podjetij s področja kmetijstva, kreditiranja, potrošništva, proizvodnje in socialnih storitev. V pokrajini Trentino so sprejeli tudi prvo zakonodajo s področja socialnega zadrudništva. Pomemben dejavnik uspešnosti trentinskih zadrug je tamkajšnja univerza v Trentu, ki z izobraževalnimi programi podpira zadrudništvo in socialno podjetništvo ter zadruge promovira kot ekonomsko in socialno uspešna podjetja.

Nemška Raiffeisnova zveza je krovna organizacija vseh kmetijskih in živilskih zadrug iz skupine Raiffeisen v Nemčiji. Vanjo je vključenih 3.086 zadrudnih podjetij, ki letno ustvarijo več kakor 40 milijard evrov prometa, zlasti na podeželju pa zaposlujejo okoli 103.000 delavcev in 5.000 pripravnikov.

Zgodovina Slovenskega kmetijskega in gozdarskega združenja

Začetki slovenskega združenja segajo v drugo polovico 19. stoletja, ko so na Tolminskem in Bohinjskem začeli ustanavljati sirarske družbe, nato so leta 1872 v Ljutomeru ustanovili prvo kreditno zadrugo in leta 1883 na pobudo Mihaela Vošnjaka v Celju še Zvezo slovenskih posojilnic kot prvo združno zvezo pri nas.



Mihael Vošnjak

Fotografija: arhiv Zadrugne zveze Slovenije

Ali ste vedeli, da prvi poskusi združnega organiziranja segajo že v 18. stoletje, ko so v južni Angliji pristaniški delavci z ustanavljanjem mlinov želeli zlomiti krajevni monopol trgovcev, ki so prodajali pokvarjen kruh po visokih cenah (Birchall, 1997)? Za prvo uspešno zadrugo moderne dobe velja Rochdalska zadruga poštenih pionirjev (Rochdale Society of Equitable Pioneers), ki jo je februarja 1844 v angleškem mestu Rochdale nedaleč od Manchestra ustanovilo 28 tkalcev in drugih delavcev, zadruga pa je začela svoje člane oskrbovati z osnovnimi življenjskimi potrebščinami.



dr. Janez Evangelist Krek
Fotografija arhiv Zadrugne zveze Slovenije

Združno gibanje se je na prelomu v 20. stoletje okrepilo in v Krekovem času preraslo v množično gibanje. Nastalo je več poslovnih in revizijskih združnih zvez, leta 1903 tudi združna zveza v Ljubljani. Po prvi svetovni vojni je razvoj združenja zastal, v letih po drugi svetovni vojni pa so zadrugice sicer postale opora državnemu gospodarstvu, vendar kolektivizacija kmetijstva s kmečkimi zadrugami ni uspela. Leta 1972 so kmetijske in gozdarske organizacije ponovno ustanovile Zdrugno zvezo Slovenije.



2. občni zbor ZKS leta 1972
Fotografija: arhiv Zadrugne zveze Slovenije



Zadružna vinska klet Metlika
Fotografija: arhiv Kmetijske zadruga Metlika

Leta 1992 je bil sprejet nov zakon o zadrugah, ki je urejal postopke za vračilo zadružnega premoženja in udeležbo zadrug v živilskopredelovalni industriji. Zakon se je prvič spremenil v letu 1993, druga sprememba pa je sledila v letu 2007. V letu 2009 je novela Zakona o zadrugah v slovenski pravni red uvedla evropsko zadrugo, ukinila zadružno revizijo ter za domače zadruge prinesla določene novosti po zgledu evropske zadruga.

Leto 2012 je Generalna skupščina Združenih narodov razglasila za mednarodno leto zadrug. Namen mednarodnega leta zadrug, ki je potekalo pod motom »Zadružna podjetja gradijo boljši svet«, je bil promocija zadružnega načina organiziranja in ozaveščanja javnosti o prispevku zadrug h gospodarskemu in socialnemu razvoju.

Slovensko zadružništvo ima več kot 140-letno tradicijo. Zadruga so se v tem obdobju izkazale za učinkovite organizacije, ki povezujejo pridelovalce v ponudbi na trgu, oskrbujejo potrošnike, ohranjajo obdelano in poseljeno podeželje in so gibalno razvoja na podeželju ter pomemben partner slovenske verige preskrbe s hrano.



Zgradba Zadružne zveze Slovenije
Fotografija: arhiv Kmetijske zadruga Metlika

V Sloveniji je največ zadrug s področja kmetijstva

Zadruga v Sloveniji deluje na področju trgovine, kmetijstva, gozdarstva in ribištva, poslovanja z nepremičninami, predelovalne dejavnosti, strokovnih, znanstvenih in tehničnih storitev, pa tudi na področju oskrbe z vodo, saniranja okolja, gradbeništva, zdravstva in socialnega varstva, gostinstva, informacijske in komunikacijske dejavnosti, kulture, rekreacije in na drugih področjih dejavnosti.

Po zadnjih dostopnih podatkih Agencije Republike Slovenije za javnopravne evidence in storitve (AJPES) je bilo v Sloveniji 30. septembra 2015 registriranih 385 zadrug, letno poročilo za leto 2014 pa je oddalo 332 zadrug. Zadruga, članice Zadrugne zveze Slovenije, so v letu 2014 po podatkih AJPES-a izkazale 84,6-odstotni delež v prihodkih in 83,9-odstotni delež v številu zaposlenih vseh zadrug v Sloveniji (ne glede na dejavnost), ki so oddale letno poročilo za leto 2014.



Fotografija: arhiv Kmetijske zadruga Tolmin

V Sloveniji so zadruga najbolj razširjene kot oblika povezovanja kmetov in imajo tudi največji gospodarski pomen pri skupnem trženju kmetijskih in gozdnih izdelkov ter pri oskrbi podeželja s kmetijskimi vložki in potrošnim blagom, pa tudi pri predelavi kmetijskih pridelkov, zlasti mleka, mesa in grozdja.

Preglednica: Registrirani poslovni subjekti na dan 30.09.2015

Dejavnost	Zadruga	Gospodarske družbe	Samostojni podjetniki
A Kmetijstvo in lov, gozdarstvo, ribištvo	87	500	915
B Rudarstvo	1	75	32
C Predelovalne dejavnosti	33	8.566	9.376
D Oskrba z električno energijo, plinom in paro	2	716	406
E Oskrba z vodo; ravnanje z odpadki; saniranje okolja	14	386	81
F Gradbeništvo	16	9.346	11.531
G Trgovina; vzdrževanje in popravila motornih vozil	109	17.007	11.384
H Promet in skladiščenje	5	3.575	5.262
I Gostinstvo	5	3.642	5.599
J Informacijske in komunikacijske dejavnosti	7	3.840	4.596
K Finančne in zavarovalniške dejavnosti	2	1.407	1.027
L Poslovanje z nepremičninami	39	2.366	748
M Strokovne, znanstvene in tehnične dejavnosti	33	14.766	15.173
N Druge raznovrstne poslovne dejavnosti	7	2.377	4.090
O Dejavnost javne uprave in obrambe; dejavnost obvezne socialne varnosti	4	17	31
P Izobraževanje	2	778	2.938
Q Zdravstvo in socialno varstvo	6	1.180	1.582
R Kulturne, razvedrilne in rekreacijske dejavnosti	5	752	2.936
S Druge dejavnosti	8	1.047	6.193
Skupaj	385	72.343	83.864

Vir: Ajpes, 30.09.2015

Dejavnosti kmetijskih in gozdarskih zadrug

Kmetijske in gozdarske zadruge v Sloveniji opravljajo številne dejavnosti. Njihova temeljna dejavnost je usmerjena v odkup kmetijskih pridelkov (mleka, grozdja, krompirja, klavnega goveda, vrtnin, žita, lesa in hmelja), nadgrajena pa je s trgovanjem z mešanim blagom, ki oskrbuje podeželsko prebivalstvo z repromaterialom, fitofarmacevtskimi sredstvi, semeni, mineralnimi gnojili in močnimi krmili.



Fotografija: arhiv Kmetijsko-gozdarske zadruga Pivka

Slovenske zadruge imajo v lasti več kot 350 trgovin, s katerimi oskrbujejo podeželje ter prispevajo k njegovi ohranitvi in poseljenosti, saj zaposlujejo približno 3.000 ljudi. Zadruga znotraj svojih dejavnosti združujejo tudi predelavo, na primer grozdja, mesa in mleka. Kmetijske in gozdarske zadruga so pomembni lastniki slovenske živilskopredelovalne industrije, skrbijo za dolgoročni odkup kmetijskih pridelkov ter zagotavljajo sledljivost pridelave kakovostne in varne hrane za potrošnika.



Fotografija: arhiv Kmetijsko-gozdarske zadruga Pivka

Slovenske kmetijske zadruga pri osmih kmetijskih pridelkih dosega tržni delež, ki je nad povprečjem zadrug v Evropski uniji. Po posameznih pridelkih dosega naslednje deleže:

- 78% za mleko,
- 76% za vino,
- 83 % za sadje in zelenjavo,
- 41% za pšenico,
- 52 % za koruzo,
- 82% za prašiče (interni podatki ZZS za leto 2014).



Fotografija: arhiv Zadruga zveze Slovenije

Z odkupom posameznih kmetijskih pridelkov se po izvedeni anketi Zadruga zveze Slovenije za leto 2014 ukvarja naslednje število zadrug, članic zveze:

mleko	49
klavno govedo	42
klavna teleta	35
prašiči	16
teleta za privez	8
pujski	7
konji	6
plemenske telice	3
pšenica	16
koruza	14
vrtnine, zelenjava	12
merkantilni krompir	13
jabolka namizna	8
oljna ogrščica	6
grozdje za predelavo	8
hruške	1

Zadruge so kot organizacije kmetov pomemben del lokalnega kmetijstva in kratkih verig preskrbe s hrano, saj povezujejo kmetijske pridelovalce in so ključni kupec kmetijskih pridelkov.



Fotografija: arhiv Kmetijske zadruge Šaleška dolina

V Sloveniji imamo številne majhne kmetije, veliko kmetij pa kmetuje na območjih z omejitvami za pridelavo. Velika večina kmetij, skupno 14.000, je povezana v zadruge in še vsaj trikrat toliko jih z njimi poslovno sodeluje na področju odkupa kmetijskih pridelkov in oskrbe z repromateriali.



Fotografija: arhiv Zadrुžne zveze Slovenije

Poudariti je treba, da so prav zadruge pomemben člen prehranske verige, ki poteka od kmeta, zadruge, živilskopredelovalne industrije in trgovine do potrošnika, saj prek njih poteka kar tri četrti odkup in prodaje vse slovenske hrane, ki se pridelava na kmetijah.



Fotografija: arhiv Zadrुžne zveze Slovenije

Slovenske zadruge oskrbujejo podeželje z lastnimi trgovinami. Znotraj svoje dejavnosti ima prodajalne 42 zadrug. Prevladujejo prodajalne z repromaterialom, ki predstavljajo 52 % vseh prodajal, ki jih imajo zadruge, 33 % je prodajal z živili, 8 % z mešanim blagom in 9 % z neživili.



Fotografija: arhiv Kmetijsko-gozdarske zadruge Slovenske Konjice



Fotografija: arhiv Kmetijske zadruge Trebnje

V zadrुžnih trgovinah se krepi prisotnost lokalno pridelane hrane, oblikujejo se domači kottički, kottički, kjer se ponujajo izdelki s kmetij, ki sodelujejo z zadrugo.



Fotografija: arhiv Zadrुžne zveze Slovenije

Oskrba lokalnega prebivalstva z lokalno hrano, ki jo opravljajo kmetijske in gozdarske zadruga, prispeva k ohranjanju poseljenosti in obdelanosti slovenskega podeželja.

Zadruga v številnih primerih zagotavljajo osnovne infrastrukturne storitve na podeželju; poleg oskrbe prebivalcev, odkupa in prodaje kmetijskih pridelkov ter predelave izvajajo storitve pogodbene pošte na podeželju, marsikje pa je v njihovih prostorih tudi bančna poslovalnica.



Fotografija: arhiv Kmetijske zadruge Stična

Številne zadruga znotraj svojih dejavnosti omogočajo tudi izvajanje storitev računovodenja, priprave poslovnih načrtov in skrbijo za kulturno in umetniško dogajanje v zadružnih domovih.



Fotografija: arhiv Zadrugne zveze Slovenije

Znotraj zadrug se gradijo prepoznavne blagovne znamke lokalno pridelane in predelane hrane, na primer Izbrani okusi slovenske Istre, Slodar, Ekodar, Dobrote s kmetije, Ko vem, kaj jem, Grajske mesnine, Pridelano v Posavju, Vse domače itd.



Fotografija: arhiv Kmetijsko-gozdarske zadruge Idrija

Z vidika varovanja okolja je pomembno, da surovina ne opravi več sto kilometrov poti, ampak se odkupi in predela v končni izdelek kar v domačem okolju. Prav tako je pomembno, da potrošniku zagotovljamo sledljivost, visoko kakovost in ustrezno varnost hrane.



Fotografija: arhiv Kmetijsko-gozdarske zadruge Idrija

Zadruga imajo lastno predelavo in uspešno prodajajo svoje izdelke v šole, vrtce, bolnišnice, domove za ostarele, dobro pa jim gre tudi prodaja v njihovih trgovinah. Tako imajo zadrugno mesno predelavo v zadrugah KZ Laško, KZ Sevnica, KGZ Škofja Loka, KZ Metlika, KZ Krka Novo mesto, KZ Rače, KZ Velike Lašče, KGZ Idrija in KZ Tolmin, predelavo mleka pa v Mlekarni Planika, Mlekarni Celeia, Pomurskih mlekarnah in Loški mlekarni. Pomemben delež imajo pri pridelavi vina v kletih Klet Dobrovo in Vinakras Sežana, Kmečki zadrugi Krško, Vinski kleti v Metliki in Kmetijski zadrugi Šmarje pri Jelšah. Odkup in prodaja zelenjave in sadja potekata v zadrugah KZ Krka Novo mesto, KZ Agraria Koper, KZ Ptuj, KZ Selnica ob Dravi, KZ Šaleška dolina, KGZ Sava Lesce in drugih.

Dobre prakse kmetijskih in gozdarskih zadrug iz sodelovanja v ukrepih programa razvoja podeželja 2007–2013

Govedoreja in prireja mleka

V Sloveniji se letno odkupi 500 milijonov litrov mleka od zasebnih pridelovalcev, od tega zadrugni odkup predstavlja 78 % ali 387.920 tisoč litrov (podatki članic Zadrugne zveze Slovenije za leto 2014). Govedoreja in prireja mleka v Sloveniji predstavljata pomembno kmetijsko panogo na področju kmetijstva. Večina zadrug članic Zadrugne zveze Slovenije se ukvarja z odkupom mleka. Nekatere izmed njih imajo znotraj svoje dejavnosti tudi predelavo mleka ali pa so večinski lastniki v svojih odvisnih družbah, ki se ukvarjajo s tem.



Fotografija: arhiv Koroške kmetijsko-gozdarske zadruge Slovenj Gradec

Druga pomembna dejavnost je odkup živine, kjer prevladuje odkup goveje živine. Zadrug odkupijo 74 % klavne goveje živine, ki jo prodajo mesnopredelovalnim obratom doma ali na tujem ali pa jo same predelajo v končne mesne izdelke, ki so namenjeni kupcem. Tako je z ukrepi Programa razvoja podeželja 2007–2013 kar nekaj zadrug posodobilo svoje predelovalne obrate s ciljem večje dodane vrednosti kmetijskih proizvodov in poskrbelo za promocijo in informiranje širše javnosti o svojih dejavnostih.

Med idrijskimi hribi uspešno širi svojo dejavnost Kmetijsko-gozdarska zadruga Idrija, ki ima znotraj svoje dejavnosti tudi mesnopredelovalni obrat, kjer prideluje okusne mesnine, ki jih trži v lokalnem okolju. V Velikih Laščah zadruga odkupuje živino od svojih članov in okoliških kmetov in jo zakolje v lastni klavnici. S tem se izogne daljšim transportom živali, lokalnim prebivalcem pa zagotavlja oskrbo s kakovostnim svežim slovenskim mesom.



Fotografija: arhiv Zadrugne zveze Slovenije

Okusi tradicije iz Posavja

Široko področje Posavja pokriva Kmečka zadruga Sevnica, ki poleg dejavnosti odkupa in prodaje, svetovanja in pomoči svojim članom prebivalce oskrbuje z živili, kmetijskim repromaterialom in gradbenim materialom v lastnih trgovinah. Pomembna dejavnost zadrug je zakol in predelava mesa. Sveže meso z okoliških kmetij v klavniškem obratu predelajo v mesne izdelke iz barjenega, poltrajnega in trajnega programa, ki ga kupci ne prepoznavajo le v Posavju, ampak tudi širše pod blagovno znamko Grajske mesnine.



Fotografija: arhiv Kmečke zadruge Sevnica

Zadruga aktivno sodeluje znotraj Lokalne akcijske skupine Posavje, kjer so sodelovali pri projektu lokalne trajnostne oskrbe s hrano v Posavju, iz katerega je nastala Strategija lokalne trajnostne oskrbe s hrano v Posavju, s katero so bili postavljeni standardi in model za oskrbovanje javnih zavodov in institucij z lokalno pridelano hrano. Zadruga se je lotila tudi projekta Pridelano v Posavju, kjer je bil

osrednji poudarek namenjen promociji in ozaveščanju potrošnikov o lokalno pridelani hrani. Oblikovali so novo blagovno znamko »Od tukaj si«, s katero so vzpostavili pogodben partnerstva s kmetijami in odprli nove tržne poti. K sodelovanju so povabili že več kot 30 pridelovalcev, katerih izdelke tržijo na posebej oblikovanih policah v svojih trgovinah.



Fotografija: arhiv Kmečke zadruge Sevnica

Največji zaposlovalec v Beli krajini

Kmetijska zadruga Metlika, ki velja za največjega zaposlovalca v Beli krajini, zaposluje več kot 240 ljudi. Znotraj svoje dejavnosti izvaja program vino, ki zajema vinsko klet in vinogradništvo, program mesnine, ki zajema klavnico, mesnico in mesni diskont v Ljubljani, program trgovina z maloprodajnimi trgovinami in agrocentrom ter program gastro, ki je namenjen oskrbi gostincev. Znotraj Programa razvoja podeželja je sodelovala v ukrepu 123 – Dodajanje vrednosti kmetijskim in gozdarskim proizvodom, kjer so kupili dodatno opremo za klavnico, s katero so povečali odzivnost in kakovost pri dobavi mesa. Izvedli so tudi investicijo v nakup opreme za razsekovalnico mesa, kjer so obnovili hladilniške kapacitete in postavili dve novi hladilnici ter nove stroje, s katerimi je omogočena izdelava novih izdelkov in večja storilnost. S prenovo so povečali tudi število zaposlenih v razsekovalnici mesa in obseg proizvodnje.

Ko vem, kaj jem in domači kotichek

Kmetijsko-gozdarska zadruga Škofja Loka s svojo dejavnostjo pokriva Škofjeloško področje ter Poljansko in Selško dolino. Njen začetek sega v leto 1899 v takrat ustanovljeno Mlekarsko zadrugo v Škofji Loki, ki je imela le 11 članov. Danes zadruga povezuje 500 članov in ima 100 zaposlenih. Pod njenim okriljem delujejo blagovne znamke: Loška mlekarna, Domači kotichek, Mesnine Bohinja in Loške mesnine. Zadruga ima lastno predelavo mleka in mesa. S svojimi dejavnostmi spodbuja lokalno pridelavo in predelavo hrane višje kakovosti. S ciljem izboljšanja lokalne ponudbe potrošnikom je Kmetijsko-gozdarska zadruga Škofja Loka izvedla več projektov v sodelovanju z lokalno

skupnostjo na širšem območju Gorenjske. Bila je nosilka projektov, ki sta bila podprta tudi s sredstvi Programa razvoja podeželja 2007–2013, in sicer Ko vem, kaj jem in Domači kotichek.



Fotografija: arhiv Kmetijsko-gozdarske zadruge Škofja Loka

S projektom »Ko vem, kaj jem« zadruga razširja ponudbo izdelkov višje kakovosti s podeželja trenutnim in novim ponudnikom ter potrošnikom, ki se zavedajo pomena zdrave prehrane. V trženje vključuje ekološke kmetije, ki so manjše in nimajo skupnega trženja, le prodajo na domu ali samooskrbo. Dolgoročno želi povečati dostopnost lokalne ponudbe izdelkov višje kakovosti na potrošnikom dostopnih lokacijah. Leta 2011 se je lotila razvoja lokalne ponudbe prehranskih izdelkov in razširitve mreže prodajnih mest.

DOMAČI KOTIČEK

Z naših kmetij

Dobrote, ustvarjene po receptih naših babic in dedkov

Domači izdelki, narejeni na tradicionalen način
Uporaba surovin brez umetnih dodatkov

www.loska-zadruga.si

Fotografija: arhiv Kmetijsko-gozdarske zadruge Škofja Loka

Oblikovala je mrežo Domači kotichek, ki deluje v njenih trgovinah. Za to je bilo potrebnega veliko dela z interesnimi skupinami potencialnih ponudnikov izdelkov višje kakovosti, da se zagotovi stalna ustrezna ponudba v prodajnih kotichek. Tako so pomagali pridelovalcem pri registraciji, pridobivanju znakov kakovosti, vključevanju v blagovne znamke, izobraževanju, tehnologiji pridelave in pripravi izdelkov za trg. Oblikovali so blagovno znamko in ustrezno embalažo ter poskrbeli za promocijo prodajnih kotichek in izdelkov, ki so vključeni vanje. Zadrugi je uspelo povečati ponudbo, dostopnost in prepoznavnost lokalnih izdelkov višje kakovosti, vključiti nove lokalne ponudnike in razširiti prepoznavnost izdelkov LAS loškega pogorja.

Reja govedi in vzreja puranov

Na območju občin Litija in Šmartno deluje Kmetijsko-gozdarska zadruga Litija, ki povezuje 382 članov. Zadruga ima lastno kmetijsko posestvo Grmače v Šmartnem, kjer redijo mlado pitano govedo in prirejajo mleko. Na posestvu redijo 400 glav živali, od tega 213 krav molznic in 128 glav mlade pitane živine, v zadnjem obdobju pa so začeli tudi vzrejo puranov. Zadruga letno odkupi čez 6,7 milijona litrov mleka, od tega pa ga na posestvu priredijo 1,6 milijona litrov.



Fotografija: arhiv Kmetijsko-gozdarske zadruga Litija

V obdobju 2007–2013 je zadruga sodelovala na razpisu za pridobitev sredstev znotraj ukrepa 121 – Posodobitev kmetijskih gospodarstev, kjer je z evropskimi sredstvi posodobila opremo na posestvu, kjer je danes zaposlenih 15 delavcev. Zadruga ima svoje člane, ki kmetujejo pretežno na območjih z omejenimi možnostmi za pridelavo. Poleg odkupa in prireje se ukvarja tudi s trgovsko dejavnostjo, kjer s svojimi devetimi trgovinami oskrbuje lokalno prebivalstvo z živili, potrebnim kmetijskim in drugim materialom ter tehničnim blagom. Letno ustvari čez 15 milijonov evrov prihodkov in zaposluje 87 ljudi.



Fotografija: arhiv Kmetijsko-gozdarske zadruga Litija

Od planine do Planike

Vse do druge svetovne vojne so v Posočju delovale vaške mlekarnice, agrarne skupnosti, planine, po vojni sta bili ustanovljeni Klavnica Tolmin in Mlekarna Planika, manjše vaške zadruge pa so se povezale v Kmetijsko zadrugo Tolmin.



Fotografija: arhiv Kmetijske zadruga Tolmin

Danes je Kmetijska zadruga Tolmin lastnica Mlekarnice Planika Kobarid in družbe Alpija, d. o. o., Tomin, ki proizvaja suhomesnate izdelke. Zadruga sodeluje s 600 kmetijami iz Posočja in širše severne Primorske in letno ustvari 15 milijonov evrov prihodkov. Zaposluje 95 delavcev v zadrugi, 52 v Mlekarni Planika in tri v Alpiji. Celotna skupina zadruga zagotavlja širši regiji čez 1.000 delovnih mest. Zadruga je sodelovala tudi na razpisih znotraj Programa razvoja podeželja 2007–2013 in s pridobljenimi sredstvi uredila hladilnico in zorišnico, posodobila klavniško opremo ter se lotila prenove lastnih mesnic in trgovin.



Fotografija: arhiv Mlekarnice Planika Kobarid

Želja zadruga je kmetom zagotoviti odkup in primerno ceno kmetijskih pridelkov, spodbuditi dodatne dejavnosti in nove zaposlitve, razširiti trgovsko dejavnost, krepiti pa tudi sodelovanje v kmetijstvu in turizmu v obmejnem območju Posočja, Benečije in Furlanije - Julijske krajine. Znotraj Mlekarnice Planika deluje tudi sirarski muzej, ki pripoveduje zgodbo o pridelavi sirov v Posočju skozi zgodovino vse do danes.



Fotografija: arhiv Mlekarnice Planika Kobarid



Fotografija: arhiv Mlekarnice Planika Kobarid

Ekološka pridelava in predelava v zadrukah

Zadruge se ukvarjajo tudi z ekološko pridelavo in predelavo mesa ter mesnih izdelkov. Kmetijska zadruga Šaleška dolina je oblikovala skupino proizvajalcev za rdeče meso, registrirala blagovno znamko Ekodar, izvedla obširno promocijo prodaje ekološkega mesa na trgu in skupaj s Kmetijsko zadrugo Rače, ki ima ustrezno opremljeno predelovalno linijo za ekološko meso, izdeluje mesne izdelke, ki jih uspešno ponuja na trgu. Zadruga je s tem izboljšala svojo prepoznavnost, povečala proizvodnjo in okrepila sodelovanje.

Kmetijska zadruga Rače je znotraj ukrepa 123 – Dodajanje vrednosti kmetijskim in gozdarskim proizvodom iz Programa razvoja podeželja 2007–2013 uredila obrat mesne predelave, ki je začel delovati leta 2011. Zadruga, ki ima več kot 90-letno tradicijo, ima 150 članov, letno ustvari 6,5 milijona evrov prihodkov in zaposluje 50 ljudi.



Fotografija: arhiv Kmetijske zadruge Šaleška dolina

Zadruga v modernem, energijsko varčnem obratu mesne predelave z moderno mesnico zagotavlja kupcu vedno sveže meso in tradicionalno pripravljene izdelke izključno slovenskega izvora, delo pa poteka v skladu z motom »Vse domače – KZ Rače«. Proizvodni program obsega razsek in predelavo govejega, svinjskega, konjskega mesa, mesa drobnice, gojene divjadi in ratitov.



Fotografija: arhiv Kmetijske zadruge Rače

Letno odkupi in predela 1.000 glav goveda in 3.000 prašičev. Za zorjeno goveje meso najboljše kakovosti, pršut in suho domačo šunko je prejela nagrade na sejmu Agra. Obrat je registriran tudi za predelavo in trženje ekološkega mesa in s tem so zapolnili tržno nišo na trgu ekološkega mesa ter vzpostavili vzorno sodelovanje s Kmetijsko zadrugo Šaleška dolina, ki povezuje ekološke pridelovalce govejega mesa pod skupno blagovno znamko Ekodar. Zanje izdelujejo tudi ekološko hrenovko in razvijajo nove ekološke mesne izdelke.



Fotografija: arhiv Kmetijske zadruge Rače

Kmetijska zadruga Šaleška dolina, ki že 60 let deluje na področju Savinjsko-šaleške regije, skrbi za celovito oskrbo kmetij in domov ter se nenehno usmerja v razvoj in iskanje novih priložnosti. S prepletanjem številnih dejavnosti dosega sinergije med proizvodnimi in prodajnimi programi. Zadruga odkupuje mleko in govedo, ima pa tudi lastno proizvodnjo reje goveda in pridelave ter predelave jabolk. Uspelo ji je povezati rejce ekološke živine in jih združiti pod blagovno znamko EKODAR. Znotraj organizacije je oblikovala skupino rejcev ekološke živine kot skupino proizvajalcev in znotraj ukrepa 133 – Podpora skupinam proizvajalcev pri dejavnostih informiranja in pospeševanja prodaje za proizvode, ki so vključeni v sheme kakovosti hrane, izvedla program pospeševanja prodaje, informiranja in oglaševanja Rdeče EKO meso.



Fotografija: arhiv Kmetijske zadruge Šaleška dolina

Zadruga z izgradnjo blagovne znamke EKODAR, ki je zahtevala veliko vlaganja in dolgotrajni razvoj, zagotavlja sledljivost od pridelovalca do končnega kupca in postaja pomemben dobavitelj ekoloških živil javnim zavodom, šolam, vrtcem in trgovskim verigam. Za svoje delo so bili na natečaju Agrobiznis nagajeni s tretjim mestom, na natečaju, ki ga organizira Evropsko združenje kmetijskih zadrug COGECA, pa so bili uvrščeni med štiri najinovativnejše zadruge v Evropski uniji.



Otroci pri uživanju ekoloških hrenovk Ekodar
Fotografija: arhiv Kmetijske zadruge Šaleška dolina

Zelenjava in sadje s slovenskih kmetij v zadruгах

Pomembna dejavnost zadrug je tudi odkup in prodaja sadja in zelenjave. Zadruge odkupijo več kot 5.000 ton zelenjave.

Dobrote s kmetije

Kmetijska zadruga Krka iz Novega mesta že 60 let povezuje pridelovalce jugovzhoda, danes pa je svojo mrežo razširila že na celotno Slovenijo. Zanesljivo in kakovostno dobavo zelenjave in sadja, mleka, svežega mesa, mesnih in drugih kmetijskih izdelkov zagotavlja s sodelovanjem več kot 430 kmetij. V preteklem sedemletnem obdobju so izvedli tri projekte, ki so bili podprti s Programom razvoja podeželja 2007–2013, ki ga sofinancira Evropski kmetijski sklad za razvoj podeželja.



Fotografija: arhiv Kmetijske zadruge Krka Novo mesto

Znotraj ukrepa 133 – Podpora skupinam proizvajalcev pri dejavnostih informiranja in pospeševanja prodaje za proizvode, ki so vključeni v sheme kakovosti, so izvedli večletni projekt Dvig prepoznavnosti zelenjave in sadja iz integrirane pridelave. Z njim so z organiziranim in aktivnim izvajanjem promocije, informiranja in pospeševanja prodaje zelenjave in sadja iz integrirane pridelave dosegli boljše prepoznavanje te hrane ter prednosti sheme in domače pridelave. Pomembno se je povečala prodaja slovenske zelenjave in sadja v trgovskih verigah in tudi pridelava zelenjave na slovenskih kmetijah.



Fotografija: arhiv Kmetijske zadruge Krka Novo mesto

Od leta 2011 do danes se je kljub neugodnim vremenskim razmeram pridelava zelenjave povečala za več kot 100 %, vrednostno pa so bili skupni prihodki višji skoraj za 200 %. Učinek projektov informiranja in promocije je bil največji na lastnih prodajnih mestih zadruga, kjer se je prodaja vrednostno dvignila za več kot trikrat.

Najboljše iz Istre

Kmetijska zadruga Agraria Koper že od leta 1947 združuje pridelovalce svežega sadja in zelenjave iz treh obalnih občin. Vsako leto pridelava čez 1.000 ton zelenjave in sadja, ki sta pridelana integrirano ali ekološko. Varna pridelava hrane in ohranjanje rodovitnosti tal in okolja sta njeno vodilo. Zelenjavo in sadje ter druge domače pridelke prodajajo v trgovinah v Kopru, Marezigah, Izoli in Luciji, z dvema agrocentroma pa omogoča popolno oskrbo in svetovanje vrtničarjem in profesionalnim pridelovalcem. Kmetijska zadruga Agraria Koper oskrbuje več kot 400 kupcev po vsej Sloveniji, od javnih ustanov, trgovskih verig, hotelov do restavracij. Ima svoj zbirni center s šestimi hladilnicami, vozni park in pakirno linijo. V svojem razvojnem kmetijskem centru Purissima podpirajo razvoj stroke in uvajanje inovativnih tržno zanimivih sort, ki sledijo trendom in zahtevam trga. V programskem obdobju 2007–2013 so izvedli tri ukrepe znotraj ukrepa 133 – Podpora skupinam proizvajalcev pri dejavnostih informiranja in pospeševanja prodaje za proizvode, ki so vključeni v sheme kakovosti hrane, in en investicijski projekt, sofinanciran iz ukrepa 123 – Dodajanje vrednosti kmetijskim in gozdarskim proizvodom.



Fotografija: arhiv Kmetijske zadruga Agraria Koper

Zadruga je od oktobra 2010 do konca leta 2014 izvedla tri projekte, s katerimi je želela izboljšati prepoznavnost in tržno uspešnost integrirano pridelane zelenjave in sadja »Najboljše iz Istre«. Z intenzivnim in usmerjenim tržnim komuniciranjem domačih lokalnih pridelkov ji je uspelo povečati pridelavo za kar 263 %, prodaja na lastnih prodajnih mestih se je več kot podvojila, skupni prihodki pa so se več kot potrojili. Zadruga je investirala tudi v nakup opreme za trženje kmetijskih izdelkov na treh lokacijah znotraj ukrepa 123 – Dodajanje vrednosti kmetijskim in gozdarskim proizvodom.



Fotografija: arhiv Kmetijske zadruga Agraria Koper

Slodar iz Šaleške doline

Na področju Savinjsko-šaleške regije Kmetijska zadruga Šaleška dolina prideluje jabolka na 20 hektarjih sadovnjakov in jih predela v jabolčni sok, jabolčne krljice in čips pod blagovno znamko Slodar, ki prejema nagrade na domačih in tujih tekmovanjih. Zadruga je v letu 2011 tudi s sredstvi iz ukrepa 121 – Posodabljanje kmetijskih gospodarstev prenovila nasade jablan in postavila protitočne mreže na 5,53 hektarja sadovnjakov, ki so letos že obrodili. S finalnimi viri iz ukrepa 123 – Dodajanje vrednosti kmetijskim in gozdarskim proizvodom je prenovila obrat za pridelavo in prodajo jabolk.



Fotografija: arhiv Kmetijske zadruga Šaleška dolina



Fotografija: arhiv Kmetijske zadruge Šaleška dolina

Sadovnjak in posestvo Kmetijsko-gozdarske zadruge Sava Lesce

Na območjih Radovljice, Bleda, Kranjske Gore, Jesenic, Žirovnice in Zgornjih Gorij deluje Kmetijsko-gozdarska zadruga Sava Lesce. Povezuje 108 članov in zaposluje 35 delavcev. Imajo svoj sadovnjak Sadovnjak Resje, kjer na manj kot 30 hektarjih pridelujejo 20 sort jabolk, letno pa pridelajo približno 650 ton jabolk, nekaj hrušk, orehov in sliv. S pridelki iz sadovnjaka oskrbujejo okoliške šole in vrtce, kupce pa imajo iz vse Slovenije in sosednje Avstrije. Poleg sadja ponujajo jabolčni sok, kis, jabolčne krlje in ajdovo moko. Zadruga je znotraj ukrepa 121 v programskem obdobju 2007–2013 kupila in postavila mreže proti toči na 2,2 hektarja sadovnjakov, zasadila na novo dva hektarja jabolk in s tem tehnološko posodobila nasad z novimi sortami jabolk ter se opremila s samovozno obiralno ploščadjo.



Fotografija: arhiv Kmetijsko-gozdarske zadruge Sava Lesce

Na govedorejskih posestvih Poljče in Bled zadruga letno pridelava okrog 3,2 milijona litrov kravjega mleka. V letu 2009 so tudi s sredstvi iz Programa razvoja podeželja izvedli naložbo v hlev za rejo krav molznic na posestvu Poljče, kjer so za 286 molznic podaljšali ležalne bokse ter vgradili nove krmne pregrade, ventilacijo in krtače za krave. Kupili so tudi trosilnik hlevskega gnoja in traktorsko škroplnico. Že deset let v zadrugi deluje zbirni center, prek katerega letno odkupijo okrog 55 milijonov litrov surovega mleka.



Fotografija: arhiv Kmetijsko-gozdarske zadruge Sava Lesce

Zadruga ima poleg naštetih dejavnosti tudi trgovino, odkupuje živino, ponuja storitve služnostnega klanja in vodi računovodstvo za kmete. Zadruga je v Programu razvoja podeželja 2007–2013 sodelovala s petimi projekti, s katerimi dosega boljše poslovne rezultate, delavcem zagotavlja prijetnejše in varnejše delovno okolje, izboljšuje počutje živali, kupcem pa potrjuje, da je zanesljiv poslovni partner. Tudi v prihodnje si želi, da bi ji podobni ukrepi pomagali pri izpolnitvi načrtov.

Sadje in konoplja

Na področju Dravske doline se Kmetijska zadruga Selnica ob Dravi že 70 let ukvarja s proizvodnjo jabolk. Poleg sadjarstva se vključuje tudi v proizvodnjo žita, vrtnin in gojenje industrijske konoplje. Z ukrepom 121 – Posodabljanje kmetijskih gospodarstev in ukrepom novih izzivov so obnovili sadovnjake in jih primerno zaščitili s protitočnimi mrežami na 16,5 hektarja sadjarskih površin. V sadjarsko proizvodnjo uvajajo ekološko pridelavo jabolk. Zadruga želi prispevati tudi k okolju in je na hladilnico postavila fotovoltaične module, da lahko pridobiva energijo za potrebe hlajenja sadja in predelave v sok, suho sadje in konopljinu olje. Skupaj s Kmetijsko zadrugo Hoče sodeluje pri razvoju novih inovativnih izdelkov in je v postopku oblikovanja nove blagovne znamke, s katero želi nastopiti na tržišču.



Fotografija: arhiv Kmetijske zadruga Selnica ob Dravi



Fotografija: arhiv Kmetijske zadruga Selnica ob Dravi



Fotografija: arhiv Kmetijske zadruga Selnica ob Dravi



Fotografija: arhiv Kmetijske zadruga Selnica ob Dravi



Fotografija: arhiv Kmetijske zadruga Selnica ob Dravi

Zadružna vina doma in po svetu

Znotraj zadrug delujejo tudi prepoznavne vinske kleti, ki s svojimi vini oskrbujejo domače in tuja tržišča.



Fotografija: arhiv Kmetijske zadruge Metlika

Minister za zdravje opozarja: »Prekomerno pitje alkohola škoduje zdravju.«

Klet Brda – edinstvenost teritorija

Klet Brda je največja pridelovalka in izvoznica slovenskih vin, ki osvaja ljubitelje vina doma in v 26 državah sveta. Združuje 400 briških vinogradniških družin, ki že pol stoletja, natančneje od leta 1957, soustvarjajo uspešno zgodbo briškega vinarstva. Vse od ustanovitve je v lasti zadružnikov in pomembno sooblikuje razvoj gospodarstva in kakovost življenja v Brdih. Leta 2009 je sodelovala tudi na razpisu za ukrep 123 – Dodajanje vrednosti kmetijskim in gozdarskim proizvodom, kjer je s pridobljenimi sredstvi kupila novo opremo in posodobila proizvodne procese. S projektom so posodobili klet, s tem pa izboljšali konkurenčnost na trgih, povečali delovno učinkovitost in porabo energije ter prispevali k zmanjšanju obremenjenosti okolja.



Fotografija: arhiv Kleti Brda, Marijan Močivnik

Danes več kot 40 % prihodkov predstavljajo prihodki od prodaje stekleničenega vina v tujini. Ker je narava njihova najpomembnejša zaveznica, delajo trajnostno, vinograde pa obdelujejo po načelih integrirane pridelave. Delo večinoma poteka ročno, z veliko tankočutnosti ter upoštevanjem naravnih ciljev in njihovih zakonitosti. Ohranjanje čistega in zdravega okolja je za njih, ki živijo in delajo z naravo, ključno. Namen zadruge je ohranjati in izboljševati kakovost življenja na podeželju, saj ji je vsako delovno mesto dragoceno – še posebno tisto, ki ohranja medgeneracijske odnose.



Fotografija: arhiv Kleti Brda, Marijan Močivnik



Fotografija: arhiv Kleti Brda

Vinska klet v Metliki s stoletno tradicijo

Vinska klet v Metliki, ki deluje znotraj Kmetijske zadruge Metlika, je izvedla dve investiciji iz Programa razvoja podeželja na področju vinske kleti, kjer so leta 2008 kupili opremo za vinsko klet in štiri leta pozneje obnovili polnilnico vin.



Fotografija: arhiv Kmetijske zadruge Metlika

Z novo polnilnico lažje sledijo tržnim trendom, dosegajo večjo konkurenčnost na trgu, hkrati pa varčujejo z energijo. Zadruga je z namenom pridelave kakovostnega grozdja znotraj ukrepa 121 – Posodabljanje kmetijskih gospodarstev kupila nov zgibni vinogradniški traktor ter odstranjevalec listja in žveplalnik. Z ukrepom 133 – Podpora skupinam proizvajalcev pri dejavnostih informiranja in pospeševanja prodaje za proizvode, ki so vključeni v sheme kakovosti, je izvedla program pospeševanja prodaje kakovostnih in vrhunskih vin zaščitenege geografskega ter priznanega tradicionalnega porekla. Za to so izdelali promocijsko in informacijsko gradivo, organizirali in sodelovali na predstavitvenih dogodkih, predstavitev in sejmih ter oglaševali in informirali po različnih medijih. Z vsemi omenjenimi aktivnostmi se je povečala prodaja vin PTP in ZGP.



Fotografije: arhiv Kmetijske zadruge Metlika

Minister za zdravje opozarja: "Prekomerno pitje alkohola škoduje zdravju."

Vodilni pridelovalec cvička PTP

Vinska klet Krško, ki deluje znotraj Kmečke zadruge Krško, že od leta 1928 navdušuje s kakovostnimi in vrhunskimi vini ter gradi tradicijo, izkušnje, tehnologijo in dobro poznavanje dolenjskih značilnosti. Poleg vin, ki jih prideluje na lastnih vinogradniških površinah na Sremiču, prideluje vrhunska vina normalnih trgov in predkate. Najpomembnejša blagovna znamka je nedvomno cviček PTP z značilno rdečo etiketo z motivom stare grajske kleti, ki je med Slovenci dobro poznan. Vse postopke v kleti opravljajo skladno s predpisi certifikata kakovosti ISO 9001/2008 in z mednarodno prizanim standardom v živilski industriji HACCP. K prepoznavnosti vina cviček PTP je pomembno prispevala tudi promocija, ki so jo izvedli znotraj ukrepa 133 Programa razvoja podeželja 2007–2013. S projektom so javnost informirali o prednostih sheme kakovosti vina PTP in cvička PTP, ki velja za posebneža med vini, tj. za lahko pitno vino z nizko alkoholno stopnjo, ki odseva Dolenjsko ter ima številne zdravilne učinke.



Fotografija: arhiv Kmečke zadruge Krško

Minister za zdravje opozarja: "Prekomerno pitje alkohola škoduje zdravju."



Fotografija: arhiv Kmečke zadruge Krško

Vinorodni okoliš Kras slovi po teranu

Vse od leta 1947 Kmetijska zadruga Vinakras deluje na območju Krasa in Brkinov. V preteklosti je odkupovala večino kmetijskih pridelkov, od žit, sadja, poljščin, živine, mleka do vina in grozdja, zadnjih 15 let pa je postala pretežno vinogradniška zadruga, ki odkupuje in predeluje grozdje iz vinorodnega okoliša Kras.



Fotografija: arhiv Vinakrasa Sežana

Minister za zdravje opozarja: "Prekomerno pitje alkohola škoduje zdravju."

Najprepoznavnejša je po pridelavi vina teran, saj je njegova največja pridelovalka. V lasti in obdelavi ima 50 hektarjev vinogradov, kjer ima zasajenega 80 % refoška za pridelavo terana, malvazijo, vitovsko, chardonnay in sauvignon. Poleg posestva ima v svoji sestavi tudi tri agromarkete s kmetijskim in preostalim materialom ter tri prodajalne vin. Zadruga se zelo posveča tudi turizmu, saj želi čim več obiskovalcem predstaviti zgodbo o teranu in pridobitve, ki so nastajale z leti.



Fotografija: arhiv Vinakrasa Sežana

Minister za zdravje opozarja: "Prekomerno pitje alkohola škoduje zdravju".

Zadruga je sodelovala tudi v treh razpisih Programa razvoja podeželja 2007–2013. Začela je s posodobitvijo proizvodnega procesa v podjetju v letih 2007 in 2008, ki se je nanašal predvsem na pridelavo grozdja v vino. Dve leti pozneje je posodobila proizvodni in skladiščni proces, uredila prostor za prevzem, predelavo in stiskanje grozdja, skladiščne prostore ter prenovila klet teranton. Investicije iz preteklega programskega obdobja je zaključila v letu 2012 z nakupom ustrezne laboratorijske opreme, sistema za pranje sodčkov barik, črpalke za pretok vina, sistema za mikrofiltracijo vina in drugo. Z izvedenimi investicijami je sistemsko posodobila celoten proizvodni proces in s tem izboljšala kakovost pridelave vrhunskih in kakovostnih vin, ki že dajejo zelene rezultate v stabilnem poslovanju zadruga in povečanju konkurenčnosti ter prepoznavnosti na trgu. Razvijati se namerava tudi v prihodnje, in to zlasti v smeri razširitve turistične ponudbe, vodenih degustacij in prodaje vina s tipičnimi lokalnimi izdelki.

V Dolini zelenega zlata

Na področju hmeljarstva v Spodnji Savinjski dolini zadruga povezuje pridelovalce hmelja. Kmetijska zadruga Braslovče, ki je nastala leta 1992, ko se je povežalo 185 kmetijskih proizvajalcev in takrat zaposlenih delavcev, se ukvarja z odkupom kmetijskih pridelkov, predvsem hmelja, mleka in živine. Zadruga je lastnik in upravljavec dveh velikih namakalnih sistemov Letuš in Šmatevž, ki pokrivata pomemben del poljedelskih površin na tamkajšnjem območju. Znotraj zadruga delujeta tudi dve namakalni skupnosti – ti združujeta uporabnike, ki so izkazali interes po namakanju znotraj obeh sistemov. Zaradi dotrajanosti namakalnih sistemov, ki sta bila zgrajena že leta 1987, se je zadruga odločila in s finančnimi sredstvi iz ukrepa 125 – Izboljšanje in razvoj infrastrukture, povezane z razvojem in prilagoditvijo kmetijstva, ter najetim posojilom posodo-

bila namakanje in pripeljala vodo do njiv uporabnikov. Investicija se je povrnila že v letu 2013, ko je bilo zaradi suše namakanje potrebno celotno sezono. Z investicijo so zelo zadovoljni tudi kmetje, saj jim v sušnih letih rešuje pridelke in izboljšuje razmere pridelave, hkrati pa zagotavlja stabilnejšo dolgoročno proizvodnjo.



Sušna polja pred namakanjem
Fotografija: arhiv Kmetijske zadruga Braslovče

Odkup in prodaja lesa in lesnih izdelkov

Pomembna dejavnost je tudi odkup lesa, s čimer se ukvarja pomembno število kmetijskih in gozdarskih zadrug v Sloveniji. Imamo tudi specializirano zadrugo na področju odkupa lesa, tj. Kmetijsko-gozdarska zadruga Pivka. Zadruga pomagajo članom pri spravilu in prodaji lesa. Leta 2014 je 13 zadrug odkupilo 254.687 m³ lesa (hlodovina, celulozni in tehnični les), drva pa sta odkupovali dve zadrugi (4.340 m³). Kmetijsko-gozdarska zadruga Ribnica je pomemben izdelovalec izdelkov iz suhe robe in je s svojimi specifičnimi izdelki prisotna v številnih državah po svetu.



Fotografija: arhiv Koroške kmetijsko-gozdarske zadruga Slovenj Gradec

Celotno Koroško na področju odkupa in prodaje kmetijskih izdelkov in lesa pokriva Koroška kmetijsko-gozdarska zadruga Slovenj Gradec. Že več kot 60 let v Mislinjski, Dravski in Mežiški dolini pokriva področje 12 občin in povezuje čez 1.000 članov, pri tem pa daje delo 132 delavcem. Poleg odkupa (letno odkupi 30 milijonov litrov mleka, 4.000 glav živine in čez 44.000 m³ lesa) skrbi za Korošce s kar 26 trgovinami. Pogosto so na podeželju njihove trgovine edine, ki zagotavljajo oskrbo vaškega prebivalstva z živili in drugim neživilskim blagom.

Vloga zadrug na podeželju

Zadruge so kot organizacije kmetov pomemben del lokalnega kmetijstva in kratkih verig preskrbe s hrano, saj povezujejo kmetijske pridelovalce in so ključni kupec kmetijskih pridelkov ter oskrbovalec z repromaterialom, fitofarmaceutskimi sredstvi, semeni, mineralnimi gnojili in močnimi krmili.



Fotografija: arhiv Koroške kmetijsko-gozdarske zadruga Slovenj Gradec

Zadruge v številnih primerih povezujejo lokalno okolje, lokalno prebivalstvo in lokalno industrijo.

Kmetijske in gozdarske zadruge podpirajo splošno koristne funkcije kmetijstva, in to zlasti na območjih z omejenimi dejavniki in v razmerah velike posestne razdrobljenosti.



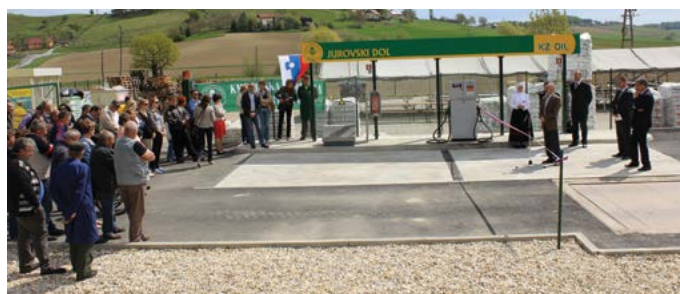
Fotografija: arhiv Kmetijsko-gozdarske zadruga Škofja Loka

Kmetijske in gozdarske zadruge oskrbujejo podeželje z reprodukcijskim materialom, pa tudi s kmetijskimi pridelki oziroma živili. V zadrugah se krepi prisotnost lokalno pridelane hrane, oblikujejo se domači kottički, kottički, kjer se ponujajo izdelki s kmetij, ki sodelujejo z zadrugo. Oskrba lokalnega prebivalstva z lokalno hrano, ki jo opravljajo kmetijske in gozdarske zadruge, prispeva k ohranjanju poseljenosti in obdelanosti slovenskega podeželja.



Fotografija: arhiv Kmetijske zadruga Ptuj

Zadruge s svojo prisotnostjo na podeželju dajejo zaposlitev okrog 3.000 ljudem in so pomemben generator razvoja novih delovnih mest in večje socialne vključenosti.



Fotografija: arhiv Kmetijske zadruga Lenart

Z odkupom kmetijskih pridelkov od posameznih kmetov zadruga povezujejo ponudbo in s tem pomembno prispevajo k zniževanju stroškov.



Fotografija: arhiv Kmetijska zadruga Laško

Ključni kupec kmetijskih pridelkov, ki jih odkupujejo slovenske zadruge, so živilskopredelovalna podjetja, ki delujejo v lokalnem okolju in katerih solastnice so v mnogo primerih zadruga same.

Zadruge dodajo vrednost kmetijskim pridelkom in gozdarskim izdelkom zlasti s predelavo in trženjem. Znotraj lastne predelave proizvajajo in razvijajo visokokakovostne izdelke ter skrbijo za razvoj lokalnega turizma in ohranjanje majhnih podjetij na podeželju, ki opravljajo storitve zanje. V številnih primerih skrbijo za ekonomski razvoj podeželja.



Fotografija: arhiv Zadrुžne zveze Slovenije

Kmetijske in gozdarske zadruge in na splošno organizacije v lasti kmetov vsebinsko predstavljajo organizirane kmete oziroma delujejo kot »podaljšana roka« primarnih proizvajalcev. S tem povečujejo konkurenčnost kmetij in zagotavljajo članom dostop do trga in izravnalno pogajalsko moč. Hkrati realizirajo večje prihranke zaradi večjega obsega poslovanja ter krepijo konkurenčni položaj primarne proizvodnje z inovacijo izdelkov in jamstvom kakovosti ter varnosti.



Fotografija: arhiv Zadrुžne zveze Slovenije

Kmetijske in gozdarske zadruge pogosto nastopajo na trgu, na katerem posamezen član ne more nastopati, zato lahko v korist članov merijo in pospešujejo konkurenco.



Fotografija: arhiv Perutninarske zadruge Ptuj

Kmetijske zadruge pomembno prispevajo k teritorialni koheziji in v nekaterih primerih izpolnjujejo pogoje za pridobitev statusa socialnega podjetja.



Fotografija: arhiv Kmetijsko-gozdarske zadruge Ribnica

Kmetje in njihove zadruge imajo pomembno vlogo pri zagotavljanju socialne varnosti na podeželju. Zadruge ohranjajo generacije na podeželju in ponujajo zelo raznolike priložnosti za delo. Zadrुžni model zagotavlja tudi močno sodelovanje žensk in mladih ljudi v ekonomskih aktivnostih. Kmetijstvo je močan socialni model zlasti pri kmetovanju, ki temelji na družinskih kmetijah.



Fotografija: arhiv Kmetijsko-gozdarske zadruge Ribnica

Kmetijske in gozdarske zadruge so pomembne tudi pri ohranjanju in varovanju okolja, zaščiti in ohranjanju biotske raznovrstnosti, promociji tradicije, navad, običajev in kulturne dediščine.

Dejavnost kmetijskih in gozdarskih zadrug pomembno sooblikuje slovenski podeželski prostor in prispeva k ohranjanju naravne in kulturne krajine ter zdravemu življenjskemu okolju. Varstvo okolja in ohranjanje narave sta tesno povezana s sonaravnim kmetovanjem in na podeželju zagotavljata razvojne možnosti.



Fotografija: arhiv Kmetijske zadruge Celje

Zadruge imajo pomembno vlogo pri obveščanju in izobraževanju članov, zlasti tistih, ki opravljajo odgovorne funkcije v upravnih in nadzornih odborih, ter zaposlenih.



Regijska izobraževanja zadrušnikov
Fotografija: arhiv Zadrुžne zveze Slovenije

Zadružništvo je lahko tudi posebna oblika socialnega podjetništva, saj predstavlja trajnostni koncept gospodarstva, ki ga odlikujejo odpor-nost proti tržnim pretresom, velik potencial za socialno integracijo in zaposlovanje ter odlična prilagojenost lokalnim izzivom. Zadruge kot oblike socialnega podjetništva krepijo družbeno solidarnost in kohe-zijo, spodbujajo sodelovanje ljudi in prostovoljsko delo, krepijo ino-vativno sposobnost družbe za reševanje socialnih, gospodarskih, okolj-skih in drugih težav, zagotavljajo dodatno ponudbo izdelkov in storitev, ki so v javnem interesu, razvijajo nove možnosti zaposlovanja, zago-tavljajo dodatna delovna mesta ter socialno integracijo in poklicno reintegracijo najranljivejših skupin ljudi na trgu dela. Za primer lahko vzamemo zadruge v pokrajini Trentino v Italiji, ki ima 255.000 članov, povezanih v 536 zadružnih podjetij s področja kmetijstva, kreditiranja, potrošništva, proizvodnje in socialnih storitev.

Zadružništvo je gibanje, namenjeno vsem, ki so pripravljeni prevzeti članske pravice in obveznosti, ne glede na starost in druge razlike. Premoženje, ki je nastalo v zadrugah, je medgeneracijsko. Enakopravno povezovanje starejših in mlajših generacij v zadrugah omogoča pretehtano soočanje izkušenj in pobud, razjasnjuje časovne horizonte odločitev in prispeva k boljšemu odzivanju na izzive prihodnosti.

Zadruge se v nekaterih primerih povezujejo tudi med sabo, in sicer v tako imenovane zadruge druge stopnje ali zadruge drugega reda. Osnovni namen teh zadrug je povečanje učinkovitosti prodajne funk-cije vsake zadruge na podlagi ekonomije obsega in v interesu njenih članov. Takšno povezovanje zadrug omogoča tudi konkurenčnejši nastop na trgu in večji obseg ponudbe. Primer zadruge druge stopnje je Kapitalska zadruga, zadruga za pospeševanje gospodar-skih koristi članov, ki povezuje posamezne zadruge s ciljem pospe-ševanja gospodarskih koristi svojih članov in uresničevanja skupnih interesov včlanjenih kmetijskih in gozdarskih zadrug predvsem na bančnem področju. Podobno funkcijo ima tudi družba Mlekop, ki so jo ustanovile gorenjske kmetijske zadruge in je namenjena skupnemu trženju mleka ter drugemu poslovnemu sodelovanju.

Zadružna zveza Slovenije krovna organizacija kmetijskih in gozdarskih zadrug



**ZADRUŽNA ZVEZA
SLOVENIJE, z. o. o.**

Zadružna zveza Slovenije je nevladna organizacija s prostovoljnim članstvom. Pospešuje in podpira razvoj zadružništva ter zastopa interese svojih članic. Njeno poslanstvo je spodbujanje in zastopanje trajnostnega razvoja zadrug s sodelovanjem v korist članov in zadovoljstvo potrošnikov.

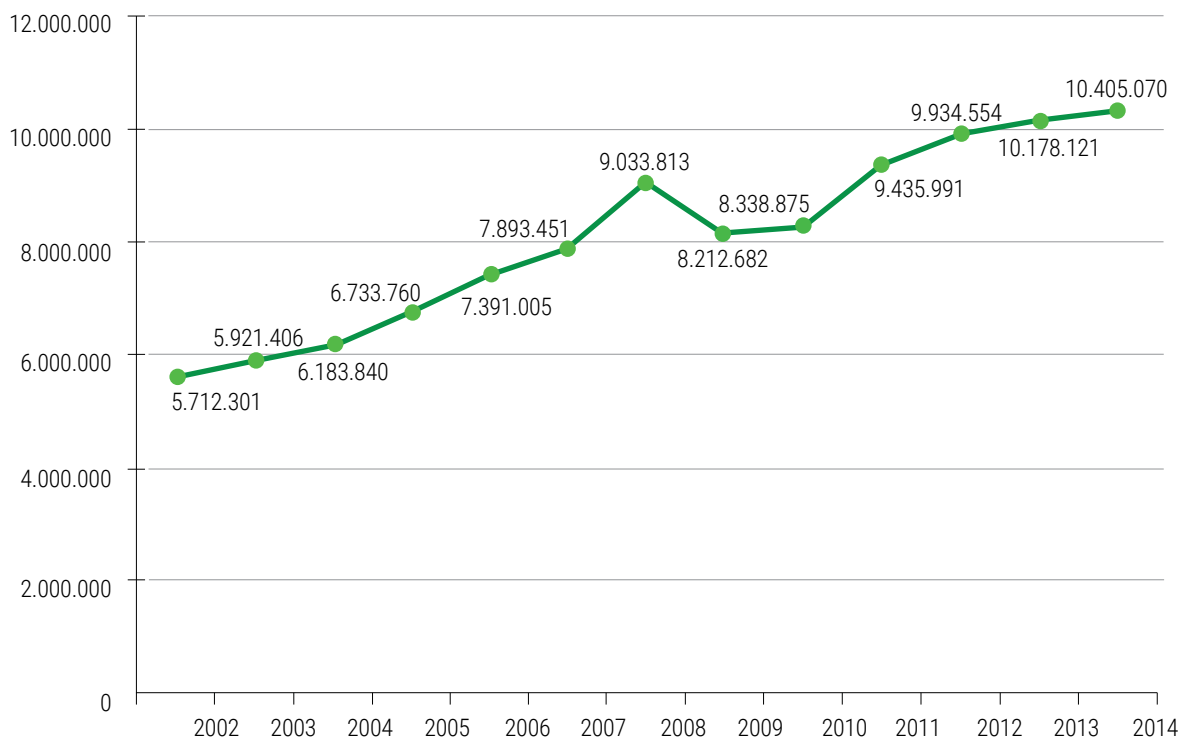
Zadružna zveza Slovenije združuje 65 kmetijskih in gozdarskih zadrug. Zadruge, njene članice, imajo 14.000 članov in zaposlu-

jejo 3.000 delavcev. Letno ustvarijo 700 milijonov evrov prihodkov. Zadružno zvezo Slovenije vodi 16-članski upravni odbor, njeno delo pa nadzira petčlanski nadzorni odbor. Posamezna strokovna področja pokrivajo strokovni odbori in komisije, ki delujejo znotraj upravnega odbora Zadružne zveze Slovenije.

Povprečna kmetijsko-gozdarska zadruga, članica Zadružne zveze Slovenije, po podatkih za leto 2014 ustvari 10,5 milijona evrov prihodka, ima 2,7 milijona evrov kapitala, zaposluje 40 delavcev in ima 211 članov.

V zadnjih desetih letih so slovenske kmetijske in gozdarske zadruge, članice Zadružne zveze Slovenije, podvojile višino prihodkov, kar je razvidno iz podatkov grafa, ki sledi.

Graf 1: Povprečni prihodek na zadrugo, članico Zadružne zveze Slovenije, v obdobju od leta 2002 do 2014 (v evrih)



Vir: interni podatki Zadružne zveze Slovenije

Regijska organiziranost kmetijskih in gozdarskih zadrug

Kmetijske in gozdarske zadruge, članice Zadrुžne zveze Slovenije, delujejo v 14 slovenskih regijah na področju celotne Slovenije.



Podjetja v lasti zadrug in kmetov

Podjetja v lasti zadrug in kmetov so poleg Zadrugne zveze Slovenije in njenih članic še Kapitalska zadruga, z. b. o., Deželna banka Slovenije, d. d., Časopisno-založniška družba Kmečki glas in Semenarna Ljubljana, d.o.o..

Kapitalska zadruga, zadruga za pospeševanje gospodarskih koristi članov, z.b.o.



Miklošičeva 4
1000 Ljubljana

Kapitalska zadruga je nastala s preoblikovanjem Zveze hranilno-kreditnih služb Slovenije, ki so jo kmetijske zadruge, podjetja in gozdno-gospodarske organizacije ustanovile leta 1971. Združuje 69 članic, ki so po večini kmetijske in gozdarske zadruge. To zadrugo vodi 10-članski upravni odbor in nadzira petčlanski nadzorni odbor.

Kapitalska zadruga je steber zadrugnega finančnega sistema in največji delničar Deželne banke Slovenije. Njen namen je pospeševanje gospodarskih koristi članov in uresničevanje skupnih interesov včlanjenih kmetijskih in gozdarskih zadrug. Obenem spodbuja medsebojno sodelovanje članov pri zagotavljanju posameznih poslovnih storitev in razvija združništvo predvsem na bančnem in finančnem področju.

Deželna banka Slovenije d.d.

 DEŽELNA BANKA SLOVENIJE

Kolodvorska ulica 9,
1000 Ljubljana
www.dbs.si

Deželna banka Slovenije, d. d., nadaljuje dejavnost Slovenske zadrugne kmetijske banke, d. d., ki je 1. julija 2004 prevzela sredstva in obveznosti Zveze hranilno-kreditnih Služb Slovenije, p. o., in se obenem preimenovala v Deželno banko Slovenije, d. d.

Deželna banka Slovenije je univerzalna in srednje velika vseslovenska banka, ki je s tretjo največjo mrežo poslovalnic (85 poslovalnic) prisotna po vsej Sloveniji. Usmerjena je v prebivalstvo, majhna in srednje velika podjetja, posebno pozornost pa namenja agroživilskemu segmentu.

Svojim strankam ponuja najširšo ponudbo bančnih in finančnih storitev najvišje kakovosti, najsodobnejšo tehnologijo poslovanja ter varno, dostopno, donosno, hitro in fleksibilno bančno poslovanje. Strankam dodatno ponuja vse vrste zavarovanj, poslovanje z vrednostnimi papirji in vzajemne sklade. V izbranih poslovalnicah so na prodaj tudi spominski in zbirateljski kovanci, ki jih izdaja Republika Slovenije.

Semenarna Ljubljana, d.o.o.



Dolenjska cesta 242
1000 Ljubljana
www.semenarna.si

Semenarna Ljubljana, največje semenarsko podjetje v regiji, je trgovsko, proizvodno in izvozno podjetje, ki praznuje 110-letno tradicijo, obogateno z neprecenljivim znanjem in izkušnjami.

Z dolgoletno selekcijo, vzdrževanjem, stalnim vsaj dvojnem preverjanjem kakovosti semen in vlaganjem v razvoj različnih področij še vedno zagotavlja kakovostne izdelke tako za vrtničarje kot tudi za kmetijstvo.

Prodajni program Semenarne Ljubljana vsebuje: semena vrtnin in cvetic, široko ponudbo semenskega materiala za poljščine (koruza, žita, krompir, krmnih poljščin itd.), sredstva za nego in oskrbo rastlin, hrano za male živali ter opremo za dom in vrt, v zadnjem času pa se usmerjajo tudi na področje domačih dobrot in živil. Semenarna Ljubljana ima dve maloprodajni mreži – prva so vrtni centri Kalia, druga pa kmetijske prodajalne Rodovita.

Dolgoletni moto Semenarne Ljubljana »Naše seme – vaš uspeh« še vedno povzema osnovne potrebe po kakovostni hrani. Še več, vedno znova zaostrojuje zavedanje, kako pomembna so semena za nacionalno gospodarstvo.

Časopisno založniška družba Kmečki glas, d.o.o.



Vurnikova 2, p. p. 47
1000 Ljubljana
www.kmeckiglas.com

Podoba Časopisno-založniške družbe Kmečki glas oblikuje kolektiv 30 zaposlenih sodelavcev, od katerih jih največ dela pri časopisu Kmečki glas, najstarejšem slovenskem tedniku, ki tradicionalno in neprekinjeno že 72 let izhaja vsako sredo ter prinaša strokovne in kmetijske nasvete, novosti o kmetijski mehanizaciji ter nasvete za napredno in ekonomično gospodarjenje na kmetiji, informira kmetijska gospodarstva o razpisih, predstavlja slovensko podeželje, spremlja evropsko kmetijsko politiko in njeno usmeritev, daje nasvete za dom in družino, predstavlja podeželske dogodke preteklega tedna iz naših krajev in prinaša še mnogo drugih vsebin, zanimivih za bralce. Kot prilogo k tedniku letno izdajo vsaj še 20 časopisno-revijalnih prilog, med katerimi posebno pomembno mesto zavzema revija Tehnika in narava.

Poleg nosilnega stebra dejavnosti družbe, kar je zagotovo časopis Kmečki glas, izdajajo še mesečnika Revija o konjih in Moj mali svet ter tedensko revijo Kmetijski glasnik, ki jo bralci prejema samostojno ali kot prilogo k tedniku.

Začetki založniških dejavnosti podjetja segajo v daljno leto 1948, ko so, le pet let po prvi izdaji tednika Kmečki glas, izšle tudi prve knjižne

izdaje. Danes se Založba Kmečki glas, ki letno izda povprečno od 15 do 20 strokovnih, poljudno strokovnih ter etnološko-gastronomskih ter kulinarčnih knjižnih naslovov pretežno slovenskih avtorjev, uvršča med najuspešnejše knjižne založbe v Sloveniji.

Program razvoja podeželja RS 2014–2020

Program razvoja podeželja Republike Slovenije 2014–2020 (v nadaljevanju PRP 2014–2020) je skupni programski dokument Slovenije in Evropske komisije, ki predstavlja programsko osnovo za črpanje finančnih sredstev iz Evropskega kmetijskega sklada za razvoj podeželja (EKSRP). Evropska komisija je PRP 2014–2020 uradno potrdila 13. februarja 2015. Da bi povečali vključenost kmetijskih gospodarstev v izvajanje operacij PRP 2014–2020, je Slovenija 29. decembra 2015 na Evropsko komisijo poslala prvi predlog spremembe tega programa.

Ključna težišča ukrepanja PRP 2014–2020 so pospešitev procesov strukturnega prilagajanja v kmetijstvu, učinkovitejše tržno organiziranje kmetijstva, krepitev agroživilskih verig ter večja prepoznavnost in kakovost lokalno pridelanih izdelkov. Pomemben del zajema ohranjanje naravnih virov in odziv na podnebne spremembe, trajnostno izkoriščanje gozdov ter povečanje dodane vrednosti lesa z boljšim tržnim povezovanjem na področju gozdarstva in vzdolž gozdno-lesne verige ter s povečanjem konkurenčnosti na področju gozdarstva in neindustrijske predelave lesa. Del programa so tudi zelena delovna mesta in skladen razvoj podeželja, ki temelji na razvoju potencialov lokalnega okolja. Prenos znanja in inovacij, skrb za okolje in podnebne spremembe so horizontalni cilji, za katere si prizadevajo vsa prednostna področja ukrepanja.

Za obdobje 2014–2020 je v okviru PRP za razvoj slovenskega kmetijstva in podeželja na voljo dobrih 1,1 milijarde evrov. EKSRP prispeva 838 milijonov evrov, preostali del sredstev pa je iz državnega proračuna Republike Slovenije.

V obdobju 2014–2020 se znotraj programa izvaja 14 ukrepov. V preglednici so navedeni posamezni ukrepi in višina razpoložljivih sredstev zanje.

Preglednica: **Ukrepi Programa razvoja podeželja 2014–2020**
(1. sprememba)

Ukrep	Naziv ukrepa	Sredstva v mio EUR
M01	Prenos znanja in dejavnosti informiranja	12,5
M02	Službe za svetovanje, službe za pomoč pri upravljanju kmetij in službe za zagotavljanje nado-meščanja na kmetijah	10,8
M03	Sheme kakovosti za kmetijske proizvode in živila	1,7
M04	Naložbe v osnovna sredstva	228,1
M06	Razvoj kmetij in podjetij	103,0
M07	Osnovne storitve in obnova vasi na podeželskih območjih	10,0
M08	Naložbe v razvoj gozdnih območij in izboljšanje sposobnosti gozdov za preživetje	59,5
M09	Ustanovitev skupin in organizacij proizvajalcev	2,2
M10	Kmetijsko-okoljsko-podnebna plačila	203,6
M11	Ekološko kmetovanje	65,3
M13	Plačila območjem z naravnimi ali drugimi posebnimi omejitvami	265,9
M14	Dobrobit živali	32,5
M16	Sodelovanje	20,1
M19	Podpora za lokalni razvoj v okviru pobude LEADER (lokalni razvoj, ki ga vodi skupnost)	53,4

Vir: Ministrstvo za kmetijstvo, gozdarstvo in prehrano RS

Vsebinska PRP 2014–2020 in finančna porazdelitev sredstev med ukrepi se lahko med programskim obdobjem spremenita, če se spremenijo splošni družbeno-ekonomski in okoljski okviri in se tako spremenijo izhodišča programiranja ali če rezultati spreminjanja in vrednotenja kažejo, da zastavljeni ukrepi niso ustrezni za uresničitev ciljev programiranja.

Več o PRP 2014–2020 najdete na spletni povezavi <http://www.program-podezelja.si/sl/>.

V ukrepih PRP 2014–2020 lahko sodelujejo tudi kmetijske in gozdarske zadruge.

Ukrepi Programa razvoja podeželja 2014–2020 za zadruge

Ukrep M1 – Prenos znanja in dejavnosti informiranja

Cilj ukrepa je omogočiti pridobitev dodatnih teoretičnih in praktičnih znanj subjektom, dejavnim v kmetijskem, gozdarskem in živilskem sektorju.

Upravičenci do podpore so subjekti javnega ali zasebnega prava, ki bodo izvedli tečaje, delavnice, predavanja, praktične prikaze ali druge dejavnosti prenosa znanja in so ustrezno usposobljeni. Stopnja javne podpore je 100 % upravičenih stroškov.

Ukrep se bo izvajal z dvema podukrepoma:

- Podpora za dejavnosti poklicnega usposabljanja in pridobivanja spretnosti (podukrep 1.1) in
- Podpora za demonstracijske aktivnosti in ukrepe informiranja (podukrep 1.2).



Fotografija: arhiv Zadrुžne zveze Slovenije

Ukrep M2 – Službe za svetovanje, službe za pomoč pri upravljanju kmetij in službe za zagotavljanje nadomeščanja na kmetijah

Cilj ukrepa je izboljšati specifična znanja in informiranost subjektov, ki se želijo vključiti ali so se že vključili v ukrepe Kmetijsko-okoljsko-podnebna plačila (KOPOP), Ekološko kmetijstvo in Dobrobit živali.

Upravičenci do podpore so subjekti javnega ali zasebnega prava, ki zagotovijo storitev svetovanja kmetijskim gospodarstvom in so za to ustrezno usposobljeni. Stopnja javne podpore je 100 % upravičenih stroškov.

Znotraj tega ukrepa se izvaja en podukrep:

- Podpora za pomoč pri uporabi storitev svetovanja (podukrep 2.1).

Ukrep M3 – Sheme kakovosti za kmetijske proizvode in živila

Do podpore so upravičene sheme kakovosti in neobvezne navedbe kakovosti, vzpostavljene na podlagi evropske zakonodaje, in sheme kakovosti, vzpostavljene v skladu z nacionalno zakonodajo.

Ukrep se deli na dva podukrepa:

- Podpora za novo sodelovanje v shemah kakovosti (podukrep 3.1)

Cilj podukrepa 3.1 je spodbujanje novega sodelovanja kmetijskih gospodarstev in skupin kmetijskih gospodarstev v shemah kakovosti, s ciljem povečanja obsega proizvodnje in trženja izdelkov iz shem kakovosti. Poleg tega je cilj boljše vključevanje v agroživilske verige prek shem kakovosti in dodajanje vrednosti kmetijskim proizvodom.

Upravičenci do javne podpore so kmetijska gospodarstva, ki opravljajo kmetijsko dejavnost na območju Slovenije in so za določeno shemo oziroma izdelek na novo vključena v eno od shem kakovosti Evropske unije oziroma v nacionalno shemo. Upravičene so tudi skupine kmetijskih gospodarstev, ki so kot skupina pravna oseba in so predmet skupne kontrole oziroma preverjanja skladnosti za člane skupine, ki so vključeni v upravičeno shemo kakovosti, oziroma so posamezni člani skupine, ki so za določen izdelek ali shemo na novo vključeni v eno od shem kakovosti Evropske unije oziroma nacionalno shemo.

Podpora: stopnja javne podpore je 100 % upravičenih stroškov, najvišji znesek javne podpore pa je 3.000 evrov na leto na posamezno kmetijsko gospodarstvo.



Fotografija: arhiv Mlekarne Celeia

- **Podpora za dejavnosti informiranja in promocije, ki jih izvajajo skupine proizvajalcev na notranjem trgu (podukrep 3.2).**

Cilj podukrepa 3.2 je izboljšanje informiranosti potrošnikov o izdelkih iz shem kakovosti in povečanje njihove prodaje. Poleg tega pa je cilj boljše vključevanje v agroživilske verige prek shem kakovosti in dodajanje vrednosti kmetijskim proizvodom.

Upravičenci do podpore so organizacije in skupine proizvajalcev, ki so pravne osebe in so vključeni v eno od shem kakovosti.

Podpora: organizacija ali skupina proizvajalcev je upravičena do podpore, če v njej sodeluje vsaj en član, ki se je za določen izdelek na novo vključil v shemo kakovosti. Stopnja javne podpore je 70 % upravičenih stroškov. Najvišji znesek javne podpore je 100.000 evrov na projekt.

Ukrep M4 – Naložbe v osnovna sredstva

Ukrep je namenjen razvoju kmetijstva, predelave ali trženja kmetijskih in živilskih proizvodov ter kmetijske in gozdarske infrastrukture.

Ukrep se deli na tri podukrepe:

- **Podpora za naložbe v kmetijska gospodarstva (podukrep 4.1)**

Cilj podukrepa 4.1 je prestrukturiranje v kmetijstvu v smeri večje trajnosti kmetijstva, in sicer s povečanjem okoljske in energijske učinkovitosti kmetijskih gospodarstev ter blaženja podnebnih sprememb oziroma prilagajanja nanje. Cilj podukrepa je tudi povečevanje produktivnosti, stroškovne učinkovitosti ter dodane vrednosti in kakovosti izdelkov ter s tem povečanje konkurenčne sposobnosti kmetijstva.

Upravičenec je nosilec kmetijskega gospodarstva, ki je vpisan v register kmetijskih gospodarstev in opravlja kmetijsko dejavnost na ozemlju Slovenije. V primeru skupine ali organizacije proizvajalcev, ki izvaja kolektivno naložbo, vpis v RKG ni potreben, kadar je skupina ali organizacija proizvajalcev vpisana v evidenco skupin in organizacij proizvajalcev, ki se vodi na MKGP. Upravičenci so tudi socialna podjetja, ki so kmetijsko gospodarstvo in so prepoznana kot nosilci tržnih socialnih inovacij na področju samooskrbe, lokalno pridelane hrane, zaposlovanja ranljivih skupin ter ustvarjanja zelenih delovnih mest. Če gre za naložbe do vključno 15.000 evrov skupne priznane vrednosti, so do podpore upravičene samo fizične osebe.

Podpora: znotraj podukrepa 4.1 lahko kmetijska gospodarstva dobijo povrnjen del stroškov za naložbe na svojih kmetijskih gospodarstvih. Stopnja javne podpore zajema od 30 do največ 50 % upravičenih stroškov naložbe. Stopnja javne podpore je 30 % upravičenih stroškov naložbe in se lahko v določenih primerih (kot na primer naložbe na območjih z naravnimi in drugimi posebnimi omejitvami, naložbe socialnih podjetij, naložbe upravičencev na problemskih območjih, kolektivne naložbe, naložbe mladih kmetov) poveča do največ 50 % upravičenih stroškov naložbe. Upravičenci, ki so kmetije in mikro podjetja, lahko v celotnem programskem obdobju 2014–2020 zaradi tega podukrepa pridobijo največ 500.000 evrov javne

podpore. Upravičenci, ki so mala, srednja in velika podjetja, lahko v celotnem programskem obdobju 2014–2020 zaradi tega podukrepa pridobijo največ 1.750.000 evrov javne podpore.



Fotografija: arhiv Pomurske mlekarne

- **Podpora za naložbe v predelavo/trženje in/ali razvoj kmetijskih proizvodov (podukrep 4.2)**

Cilj podukrepa 4.2 je izboljšati konkurenčnost živilskopredelovalne panoge, povečati dodano vrednost kmetijskim proizvodom, vključno s predelavo kmetijskih proizvodov iz shem kakovosti in uvajanjem novih proizvodov, ki predstavljajo bistveno tehnološko novost na trgu, doseči tesnejše horizontalno in vertikalno povezovanje ter večjo okoljsko učinkovitost živilskopredelovalnih obratov.

Upravičenec do podpore so pravne in fizične osebe ali njihove skupnosti, ki se ukvarjajo s predelavo ali trženjem kmetijskih proizvodov kot gospodarske družbe, zadrage in zavodi, samostojni podjetniki posamezniki, nosilci kmetij, ki se ukvarjajo s pridelavo oziroma predelavo ali trženjem kmetijskih proizvodov, nosilci kmetij, ki imajo dovoljenje za opravljanje dopolnilnih dejavnosti na kmetiji, registrirane agrarne in pašne skupnosti, ki izvajajo predelavo mleka na planinah, ter gospodarska interesna združenja. Za upravičence, ki so velika podjetja, velja omejitev števila zaposlenih pod 750 ljudi ali letni prihodek podjetja, nižji od 200 milijonov evrov. Če gre za naložbe do vključno 15.000 evrov skupne priznane vrednosti, so do podpore upravičene samo fizične osebe. Posebna pozornost znotraj tega podukrepa bo namenjena predelavi ali trženju ekoloških izdelkov in povečanju okoljske učinkovitosti.

Podpora znotraj podukrepa 4.2 se bo izplačevala kot nepovratna in povratna pomoč v obliki finančnih instrumentov. Stopnja javne podpore v primeru nepovratne pomoči je do 30 % upravičenih stroškov naložbe in se lahko poveča do največ 50 %. Najnižji znesek javne podpore je 5.000 evrov na vlogo. Upravičenci, ki so kmetije in mikro podjetja, lahko v celotnem programskem obdobju 2014–2020 zaradi tega podukrepa pridobijo največ 1.500.000 evrov javne podpore. Upravičenci, ki so mala podjetja, lahko v celotnem programskem obdobju 2014–2020 zaradi tega podukrepa pridobijo največ 3.000.000 evrov javne podpore. Upravičenci, ki so srednja in velika podjetja, lahko v celotnem programskem obdobju 2014–2020 zaradi tega podukrepa pridobijo največ 5.000.000 evrov javne podpore. Kadar gre za naložbe nad 200.000 evri skupne priznane vrednosti, mora poslovni načrt temeljiti na dejanskih knjigovodskih podatkih.



Fotografija: arhiv Mlekarne Celeia

- **Podpora za naložbe v infrastrukturo, povezano z razvojem, posodabljanjem ali prilagoditvijo kmetijstva in gozdarstva (podukrep 4.3)**

Namen podukrepa 4.3 je ureditev in izboljšanje kmetijske in gozdarske infrastrukture s ciljem boljšega upravljanja kmetijskih in gozdnih zemljišč in gospodarjenja z njimi. Znotraj tega podukrepa se izvajajo štiri operacije:

- operacija 1: Izvedba agromelioracij na komasacijskih območjih,
- operacija 2: Izgradnja namakalnih sistemov, ki so namenjeni več uporabnikom,
- operacija 3: Tehnološke posodobitve namakalnih sistemov, ki so namenjeni več uporabnikom,
- operacija 4: Ureditev gozdne infrastrukture.

Upravičenci do podpore pri operacijah 1, 2 in 3 so upravičeni nosilci kmetijskih gospodarstev ter fizične in pravne osebe, ki so jih lastniki kmetijskih zemljišč pooblastili za izvedbo naložb. Do podpore pri operaciji 4 so upravičeni lastniki in solastniki zasebnih gozdov ter njihova združenja, agrarne in pašne skupnosti ter druge fizične in pravne osebe, ki so pooblaščenice za izvedbo naložbe.

Podpora se pri vseh operacijah dodeli v obliki nepovratnih sredstev. Pri operaciji 1 znaša stopnja javne podpore 100 % upravičenih stroškov. Najnižji znesek javne podpore je 2.000 evrov na vlogo. Pri operacijah 2 in 3 znaša stopnja javne podpore 100 % upravičenih stroškov. Najnižji znesek javne podpore je 5.000 evrov na vlogo. Pri operaciji 4 znaša stopnja javne podpore 50 % upravičenih stroškov. Najnižji znesek javne podpore je 500 evrov. Upravičenec lahko v celotnem programskem obdobju 2014–2020 zaradi te operacije pridobi največ 500.000 evrov javne podpore.



Fotografija: arhiv Kmetijska zadruga Braslovče

Ukrep M6 – Razvoj kmetij in podjetij

Namen ukrepa je vzpostavitev in razvoj kmetij ter nekmetijskih dejavnosti na podeželju, s ciljem prispevati k aktivaciji endogenih potencialov lokalnega okolja, katerih rezultati bodo krepitev podeželskega gospodarstva, nova delovna mesta in višja dodana vrednost.

Ukrep se bo izvajal znotraj dveh podukrepov:

- **Pomoč za zagon dejavnosti za mlade kmete (podukrep 6.1)**

Cilj podukrepa 6.1 je prispevati k izboljšanju starostne strukture nosilcev kmetijskih gospodarstev na kmetiji in s tem k hitrejšemu strukturnemu prilagajanju tega sektorja, hkrati pa tudi k ustanavljanju novih delovnih mest in s tem k povečanju zaposlenosti v kmetijskem sektorju.

Upravičenci do podpore so mladi kmetje, ki so na dan oddaje vloge stari od 18 do vključno 40 let, imajo ustrezno poklicno znanje in usposobljenost ter prvič vzpostavljajo kmetijo. Mladi kmetje so fizične osebe, ki so edini nosilci kmetijskega gospodarstva na kmetiji.

Podpora se dodeli v obliki nepovratnih sredstev. Za upravičenca, ki se zaposli na kmetiji, znaša znesek podpore 45.000 evrov. Zaposlitev na kmetiji pomeni, da je mladi kmet pokojninsko, invalidsko in zdravstveno zavarovan iz kmetijske dejavnosti. Za upravičenca, ki zaposlitve ne zagotovi, znaša znesek javne podpore 18.600 evrov.



Fotografija: arhiv Časopisno-založniške družbe Kmečki glas

- **Podpora za naložbe v vzpostavitev in razvoj nekmetijskih dejavnosti (podukrep 6.4.)**

Cilj podukrepa 6.4 je zagotoviti podporo naložbam v ustanovitev in razvoj nekmetijskih dejavnosti na podeželju. Pri tem bodo prednostno podprte nekmetijske dejavnosti v povezavi z dodajanjem vrednosti lesu, lokalno samooskrbo, zelenim turizmom, naravno in kulturno dediščino ter tradicionalnimi znanji, socialnim podjetništvom, socialno-varstvenimi storitvami, ravnanjem z organskimi odpadki ter pridobivanjem električne in toplotne energije iz obnovljivih virov energije, ki bodo ustvarile ustrezne razmere za vzpostavitev zelenih delovnih mest oziroma dodatni vir dohodka na podeželju.

Upravičenci so fizične osebe, ki imajo registrirano dopolnilno dejavnost na kmetiji, in mikro podjetja na podeželju. Za naložbe dodajanja vrednosti lesu, ki niso podprte znotraj podukrepa 8.6, so upravičenci lahko tudi mala podjetja.

Podpora se dodeli v obliki povratne finančne pomoči s finančnimi instrumenti, kot so garancije, krediti in drugo.



Fotografija: arhiv Perutninarske zadruge Ptuj

Ukrep M7 – Osnovne storitve in obnova vasi na podeželskih območjih

Namen ukrepa M7 je omogočiti možnost dostopa do širokopasovnega omrežja elektronskih komunikacij podeželskemu prebivalstvu in gospodarstvu.

Znotraj tega ukrepa se izvaja en podukrep:

- **Podpora za širokopasovno infrastrukturo, vključno z njeno vzpostavitevjo, izboljšanjem in razširitvijo, pasivno širokopasovno infrastrukturo ter zagotavljanjem dostopa do širokopasovnega interneta in rešitev v zvezi z e-upravo (podukrep 7.3).**

Upravičenci do podpore znotraj tega podukrepa so občine, več občin oziroma njihov konzorcij.

Podpora se dodeli v obliki nepovratnih sredstev. Stopnja javne podpore znaša do 50 % upravičenih stroškov projekta oziroma naložbe. V primeru, da operacije po zaključku ustvarjajo neto prihodek, se stopnja podpore primerno zniža. Najvišji znesek javne podpore na posamezni priključek lahko znaša 1.200 evrov.



Fotografija: arhiv M Sora Žiri

Ukrep M8 – Naložbe v razvoj gozdnih območij in izboljšanje sposobnosti gozdov za preživetje

Namen ukrepa M8 je spodbujati naložbe v razvoj gozdnih območij in izboljšanje sposobnosti gozdov za preživetje, kar vključuje obnovo gozda po naravni nesreči (žledu) in naložbe v gozdarske tehnologije ter predelavo in mobilizacijo lesa.

Ukrep se bo izvajal v okviru dveh podukrepov:

- **Podpora za odpravo škode v gozdovih zaradi gozdnih požarov ter naravnih nesreč in katastrofičnih dogodkov (podukrep 8.4)**

Znotraj podukrepa se bosta izvajali dve operaciji, in sicer operacija ureditve gozdnih vlak, potrebnih za izvedbo sanacije gozdov, in operacija odprave škode in obnove gozdov po naravni nesreči, ki bo vključevala nakup sadik gozdnega drevja in potrebnega materiala za zaščito ter stroške dela za odpravo škode in obnovo gozda. Stroški so upravičeni od datuma nastanka naravne nesreče, in sicer od 30. januarja 2014 naprej.

Upravičenec do podpore za nakup sadilnega materiala in materiala za zaščito sadik je Zavod za gozdove Slovenije. Upravičenci do podpore za dela odprave škode in obnove gozda so zasebni in javni lastniki ali solastniki gozdov (tudi agrarne skupnosti). Te upravičence lahko zastopa Zavod za gozdove Slovenije.

Upravičenci do podpore pri operaciji Podpora za odpravo škode v gozdovih zaradi gozdnih požarov ter naravnih nesreč in katastrofičnih dogodkov so zasebni in javni lastniki ali solastniki gozdov (tudi agrarne skupnosti). Upravičenci so tudi druge fizične in pravne osebe, ki so pooblaščen za izvedbo naložbe.

Podpora se pri obeh operacijah dodeli v obliki nepovratnih sredstev. Stopnja javne podpore za nabavo sadilnega materiala in materiala za zaščito sadik je 100 % upravičenih stroškov. Podpora za izgradnjo gozdnih vlak znaša 50 % upravičenih stroškov.



Fotografija: arhiv Zadrúžne zveze Slovenije

- **Podpora za naložbe v gozdarske tehnologije ter predelavo, mobilizacijo in trženje gozdnih proizvodov (podukrep 8.6)**

Cilj podukrepa 8.6. je intenziviranje gospodarjenja z gozdovi, profesionalizacija dela v gozdovih, zmanjšanje števila delovnih nesreč pri delu v gozdovih in dodajanje vrednosti gozdarskim proizvodom. Znotraj podukrepa 8.6 se bosta izvajali dve operaciji, in sicer naložbe v nakup nove mehanizacije in opreme za sečnjo in spravilo lesa ter naložbe v predindustrijsko predelavo lesa.

Upravičenci do podpore znotraj operacije Naložbe v nakup nove mehanizacije in opreme za sečnjo in spravilo lesa so pravne osebe, razen občin, fizične osebe, agrarne in pašne skupnosti, ki so zasebni lastniki, solastniki ali zakupniki gozdov, ter gospodarske družbe in samostojni podjetniki, podjetja, ki izpolnjujejo pogoje za mikro, mala ali srednja podjetja in se ukvarjajo s sečnjo in spravilom lesa. Upravičenci do podpore znotraj operacije Naložbe v predindustrijsko predelavo lesa so gospodarske družbe, zadrúge, samostojni podjetniki posamezniki in kmetije z registrirano dopolnilno dejavnostjo, ki so opredeljeni kot mikro ali malo podjetje.

Podpora v okviru podukrepa 8.6 se bo izplačevala v obliki nepovratne in povratne pomoči. Pri nepovratni pomoči je stopnja javne podpore 40 % upravičenih stroškov naložbe. Pri operaciji Naložbe v predindustrijsko predelavo lesa se bo del sredstev dodelil kot povratna finančna pomoč v obliki finančnih instrumentov.

Ukrep M9 – Ustanovitev skupin in organizacij proizvajalcev

Cilj ukrepa M9 je povečati povezanost in tržno usmerjenost v kmetijskem ter gozdarskem sektorju prek organizirane prodaje in skupnega nastopa na trgu.

Upravičenci znotraj tega ukrepa so na novo ustanovljene skupine in organizacije proizvajalcev, ki so pravne osebe in izpolnjujejo pogoje za mikro, mala in srednja podjetja. Ustanovljene morajo biti za področje kmetijstva oziroma gozdarstva ter biti uradno priznane na podlagi poslovnega načrta v skladu z nacionalnimi pravilniki, ki urejajo področje skupin in organizacij proizvajalcev.

Podpora se dodeli v obliki nepovratnih sredstev. Stopnja podpore znaša 10 % deleža tržne proizvodnje za prvo leto podpore, 9 % deleža tržne proizvodnje za drugo leto podpore, 8 % deleža tržne proizvodnje za tretje leto podpore, 7 % deleža tržne proizvodnje za četrto leto in 6 % deleža tržne proizvodnje za peto leto podpore. Letna tržna proizvodnja pomeni letno tržno proizvodnjo proizvoda, za katerega je organizacija proizvajalcev oziroma skupina proizvajalcev priznana. Na leto se lahko izplača največ 100.000 evrov podpore. Zadnji obrok se izplača, ko se preveri, ali se poslovni načrt pravilno izvaja.

Ukrep M10 – Kmetijsko-okoljska-podnebna plačila

Cilj ukrepa ukrepa je spodbuditi kmetijska gospodarstva, da bi s kmetijskimi zemljišči gospodarila tako, da se zmanjšuje vplive kmetovanja na okolje, prispeva k blaženju in prilagajanju podnebnim spremembam ter zagotavlja izvajanje družbeno pomembnih storitev in neblagovnih javnih dobrin. Ukrep podpira kmetijstvo v njegovi okoljski funkciji in je namenjen spodbujanju nadstandardnih sonaravnih kmetijskih praks, ki so usmerjene v naslednja prednostna področja ukrepanja: ohranjanje biotske raznovrstnosti in krajine; ustrezno gospodarjenje z vodami in upravljanje tal ter blaženje in prilagajanje kmetovanja podnebnim spremembam.

Upravičenci do plačil so kmetijska gospodarstva, ki se v ukrep vključijo prostovoljno in v obdobju najmanj petih let na svojem kmetijskem gospodarstvu izpolnjujejo predpisane pogoje upravičenosti, splošne pogoje in zahteve znotraj izbranih operacij. Ob vstopu v ukrep mora imeti kmetijsko gospodarstvo najmanj en hektar kmetijskih površin v smislu 4. člena Uredbe 1307/2013/EU; biti mora vpisano v register kmetijskih gospodarstev, v skladu s predpisom, ki ureja register kmetijskih gospodarstev; opraviti mora šesturni program usposabljanja s področja kmetijsko-okoljskih in kmetijsko-podnebnih vsebin; imeti mora izdelan program aktivnosti kmetijskega gospodarstva, ki je elektronski dokument, pripravljen kot rezultat svetovalne storitve.

Podpora se izplačuje v obliki plačila na hektar ali glavo velike živine (GVŽ). Plačila pri operacijah, ki so namenjene ohranjanju biotske raznovrstnosti, voda in krajine, krijejo vse dodatne stroške in izgubljeni prihodek zaradi prevzete obveznosti, pri drugih operacijah pa se s plačili krije del dodatnih stroškov in izgubljenega prihodka zaradi prevzete obveznosti.



Fotografija: arhiv Zadrúžne zveze Slovenije

Ukrep M11 – Ekološko kmetovanje

Cilj ukrepa je spodbuditi kmetijska gospodarstva za izvajanje naravi prijaznega načina kmetovanja, ki ne pomeni le prepovedi uporabe kemično sintetiziranih fitofarmacevtskih sredstev in mineralnih gnojil, ampak je usmerjeno tudi v:

- ohranjanje rodovitnosti tal,
- sklenjeno kroženje hranil na kmetijskem gospodarstvu,
- izboljševanje stanja tal, zdravja rastlin, živali in človeka,
- izvajanje vrstam in kategorijam živali primerne reje,
- pridelavo zdravih, kakovostnih in varnih živil,
- zaščito naravnih življenjskih virov (tla-voda-zrak),
- aktivno varovanje okolja in biotske raznovrstnosti in
- trajnostno gospodarjenje z neobnovljivimi naravnimi viri.

Ukrep se bo izvajal znotraj dveh podukrepov:

- **Plačila za preusmeritev v prakse in metode ekološkega kmetovanja (podukrep 11.1),**
- **Plačila za ohranitev praks in metod ekološkega kmetovanja (podukrep 11.2).**

Upravičenci do plačil so kmetijska gospodarstva, ki se v izvajanje tega ukrepa vključijo prostovoljno in izpolnjujejo predpisane pogoje in zahteve v obdobju najmanj petih let, z možnostjo podaljšanja.

Podpora se dodeli v obliki nepovratne finančne pomoči kot plačilo na hektar kmetijskih površin oziroma pri čebelarjenju na čebeljo družino. Plačilo je izračunano na podlagi dodatnih stroškov in izgubljenega prihodka zaradi prevzete obveznosti.



Fotografija: arhiv Zadrúžne zveze Slovenije

Ukrep M13 – Plačila območjem z naravnimi ali drugimi posebnimi omejitvami

Cilj ukrepa M13 je ohranitev in nadaljnja obdelanost kmetijskih zemljišč, ohranjanje poseljenosti podeželskih območij in zagotavljanje javnih koristi na območjih z naravnimi ali drugimi posebnimi omejitvami (območja OMD).

Ukrep se deli na tri podukrepe:

- **Izplačilo nadomestil v gorskih območjih (podukrep 13.1),**
- **Izplačilo nadomestil za druga območja, ki imajo pomembne naravne omejitve (podukrep 13.2),**
- **Izplačilo nadomestil za druga območja s posebnimi omejitvami (podukrep 13.3).**

Upravičenci so nosilci kmetijskih gospodarstev, ki opravljajo kmetijsko dejavnost na območjih OMD. Slovenija je pri določitvi območij OMD znotraj tega ukrepa uporabila območja iz programskega obdobja 2007–2013. Znotraj reforme OMD bo Slovenija opredelila novo razmejitev območij, ki niso gorska in imajo pomembne naravne omejitve.

Podpora se izplača v obliki nepovratne finančne pomoči, in sicer kot plačilo na hektar.



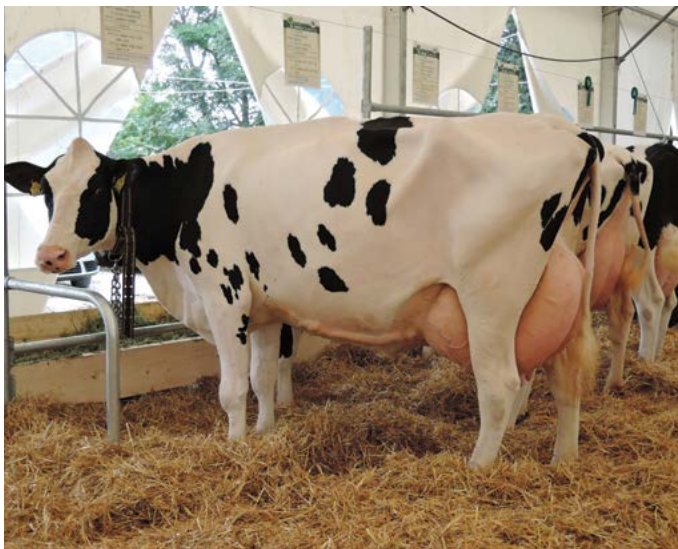
Fotografija: arhiv Zadrúžne zveze Slovenije

Ukrep M14 – Dobrobit živali

Cilj ukrepa M14, ki se bo izvajal v prašičereji, govedoreji in reji drobnice, je spodbujanje rejcev k zagotavljanju dobrega počutja prašičev, goveda in drobnice z dodeljevanjem podpore za izpolnjevanje obveznosti s področja dobrobiti živali, ki presegajo relevantne obvezne standarde. Z nadstandardno obliko reje pa ne vplivamo pozitivno le na počutje živali, temveč tudi na proizvodne rezultate in kakovost proizvodov.

Upravičenci do plačil iz ukrepa Dobrobit živali so nosilci kmetijskih gospodarstev, ki se prostovoljno vključijo v izvajanje ukrepa in izpolnjujejo pogoje iz prevzete obveznosti.

Podpora se izplača v obliki nepovratne finančne pomoči, in sicer kot plačilo na GVŽ. Plačila krijejo vse dodatne stroške in izgubljeni dohodek zaradi prevzetih obveznosti iz ukrepa Dobrobit živali.



Fotografija: arhiv Zadrúžne zveze Slovenije



Fotografija: arhiv Zadrúžne zveze Slovenije

Ukrep M16 – Sodelovanje

Cilj ukrepa M16 je pospešiti prenos znanja in inovacij iz raziskovalne sfere v kmetijsko prakso.

Ukrep se izvaja znotraj štirih podukrepov:

- Podpora za pilotne projekte ter razvoj novih proizvodov, praks, procesov in tehnologij (podukrep 16.2),
- Podpora za horizontalno in vertikalno sodelovanje med udeleženci v dobavni verigi za vzpostavitev in razvoj kratkih dobavnih verig in lokalnih trgov ter za promocijske dejavnosti na lokalni ravni, ki so povezane z razvojem kratkih dobavnih verig in lokalnih trgov (podukrep 16.4),
- Podpora za skupno ukrepanje za blažitev podnebnih sprememb ali prilagajanje nanje ter za skupne pristope k okoljskim projektom in stalnim okoljskim praksam (podukrep 16.5),
- Podpora za diverzifikacijo kmetijskih dejavnosti v dejavnosti v zvezi z zdravstvenim varstvom, socialnim vključevanjem, kmetijstvom, ki ga podpira skupnost, ter izobraževanjem o okolju in hrani (podukrep 16.9).

Upravičenci znotraj te operacije so različne oblike sodelovanja, ki vključujejo vsaj dva subjekta. Gre za oblike sodelovanja med različnimi subjekti na področju kmetijstva, prehranske verige in gozdarstva ter med drugimi subjekti, ki prispevajo k doseganju ciljev in prednostnih nalog znotraj politike razvoja podeželja, vključno s skupinami proizvajalcev, zadrugami in medpanožnimi organizacijami, in operativne skupine Evropskega inovativnega partnerstva (EIP) na področju kmetijske produktivnosti in trajnosti.

Podpora se dodeli v obliki nepovratne finančne pomoči za obdobje trajanja izvajanja projekta, vendar ne dlje kot za sedem let. Stopnja javne podpore je do 100 % upravičenih stroškov. Če so v projekt vključeni stroški, ki jih zajema drug ukrep iz PRP 2014–2020, se za te stroške uporablja stopnja intenzivnosti podpore, ki ustreza stopnji tega ukrepa.



Fotografija: arhiv Zadrúžne zveze Slovenije

Ukrep M19 – Podpora za lokalni razvoj v okviru pobude LEADER (lokalni razvoj, ki ga vodi skupnost)

Cilj ukrepa M19 je spodbujanje socialne vključenosti, zmanjševanje revščine in gospodarski razvoj podeželskih območij s poudarkom na pospeševanju lokalnega razvoja podeželskih območij. Z ukrepom se spodbuja skupni lokalni razvoj po pristopu »od spodaj navzgor«, ki omogoča lokalnemu prebivalstvu, da z oblikovanjem lokalnih partnerstev, tako imenovanih lokalnih akcijskih skupin (LAS), aktivno odloča o prednostnih nalogah in razvojnih ciljih lokalnega območja, vključno z viri financiranja za doseganje ciljev lokalnega območja.

Ukrep LEADER se bo izvajal znotraj štirih podukrepov:

- Pripravljalna podpora (podukrep 19.1),
- Podpora za izvajanje operacij znotraj strategije lokalnega razvoja, ki ga vodi skupnost (podukrep 19.2),
- Priprava in izvajanje dejavnosti sodelovanja lokalne akcijske skupine (podukrep 19.3),
- Podpora za tekoče stroške in stroške animacije (podukrep 19.4).

Upravičenci pri podukrepu 19.1 so lokalna partnerstva, ki bodo pripravila strategije lokalnega razvoja. Upravičenci pri podukrepu 19.2 so lokalne akcijske skupine ter fizične in pravne osebe na podeželju. Če gre za operacijo, ki bi jo bilo mogoče izvesti znotraj t. i. glavnih ukrepov PRP 2014–2020, so upravičenci do podpore samo LAS ali skupina fizičnih oziroma pravnih oseb, ki izvaja operacijo za skupno korist in/ali uporabo. Upravičenci do podpore znotraj podukrepov 19.3 in 19.4 so LAS.

Podpora se dodeli v obliki nepovratne finančne pomoči. Pripravljalna podpora znotraj podukrepa 19.1 bo izplačana iz vseh v Strategiji lokalnega razvoja (SLR) vključenih skladov na posameznem območju lokalnega partnerstva. Podpora se dodeli v obliki pavšalnega zneska podpore:

- za potrjene SLR v višini 20.000 evrov,
- za nepotrjene SLR v višini dejansko nastalih stroškov, vendar ne več kot 10.000 evrov.



Fotografija: arhiv Zadrúžne zveze Slovenije

Natančne informacije o PRP 2014–2020 in posameznih ukrepih ter podukrepih najdete na spletni strani <http://www.program-podezelja.si/sl/>.

Za pridobitev dodatnih informacij o možnostih koriščenja sredstev iz PRP 2014–2020 se lahko obrnete na kontaktne točke, ki so objavljene na spletni strani <http://www.program-podezelja.si/sl/infoteka/info-tocke>, oziroma na spodnje kontaktne točke:

Ministrstvo RS za kmetijstvo, gozdarstvo in prehrano

Dunajska 22, 1000 Ljubljana

E-pošta: gp.mkgp@gov.si

Telefon: 01 478 9128

Spletna stran: <http://www.program-podezelja.si>

Informacije: splošne informacije o PRP in ukrepih

Agencija RS za kmetijske trge in razvoj podeželja

Dunajska 160, 1000 Ljubljana

E-pošta: aktrp@gov.si

Telefon: 01 580 7792 (klicni center)

Spletna stran: www.arsktrp.gov.si

Informacije: informacije o javnih razpisih

Mreža za podeželje,

Ministrstvo RS za kmetijstvo, gozdarstvo in prehrano

Dunajska 22, 1000 Ljubljana

E-pošta: mreza-podezelje.mkgp@gov.si

Telefon: 01 478 9136

Spletna stran: <http://www.program-podezelja.si>

Informacije: splošne informacije o PRP in vključevanju v mrežo

Mreža za podeželje

Vsaka država članica ima nacionalno mrežo za podeželje (v nadaljevanju: mreža), ki združuje organizacije, tudi zadruge in posameznike, ki sodelujejo pri razvoju podeželja. Njeno poslanstvo je spodbujanje mreženja med zainteresiranimi posamezniki in partnerji, ki delujejo na področju razvoja podeželja. Mreža združuje organizacije, uprave in posameznike, ki sodelujejo pri razvoju podeželja, njen del pa je tudi partnerstvo znotraj partnerskega sporazuma. Njeno poslanstvo je tudi zagotavljanje in vzpostavljanje komunikacijski proces med vsemi partnerji in lokalnim okoljem v povezavi z razvojem podeželja. Mreža prispeva tudi k spodbujanju inovacij, zlasti v povezavi z operativnimi skupinami Evropskega inovacijskega partnerstva (EIP) na področju kmetijske produktivnosti. Strateška usmerjenost mreže je podpora izvajanju PRP 2014–2020 v smeri zagotavljanja in spodbujanja kakovostnejšega izvajanja PRP.

Sodelovanje v mreži za podeželje

Zainteresirani za sodelovanje v mreži za podeželje se lahko vključijo v bazo, in sicer z registracijo na spletni strani <http://www.program-podezelja.si/sl/zelite-sodelovati/clanstvo-in-sodelovanje>. Tako vključeni člani tedensko prejemajo aktualne e-novice PRePlet v zvezi z dogodki ter objavo javnih razpisov in druge informacije, povezane z razvojem podeželja, lahko pa se tudi sami aktivno vključijo v sodelovanje, in sicer s posredovanjem aktualnih novic in predlogov v zvezi z razvojem podeželja, ki bodo objavljene na spletni strani ali v novicah PRePlet.

Kontaktne podatke

Mreža za podeželje

Ministrstvo za kmetijstvo, gozdarstvo in prehrano

Dunajska 22
1000 Ljubljana

Telefon: 01 478 9128

E-pošta: mreza-podezelje.mkgp@gov.si

Spletna stran: www.program-podezelja.si

Facebook: <https://www.facebook.com/MrezaZaPodezelje>

Viri in literatura

1. Zakon o zadrugah, Uradni list RS, št. 13/92 in sprem.
2. Zakon o finančnem poslovanju, postopkih zaradi insolventnosti in prisilnem prenehanju, Uradni list RS, št. 126/07 in sprem.
3. Zakon o gospodarskih družbah, Uradni list RS 42/06 in sprem.
4. Zakon o sodelovanju delavcev pri upravljanju, Uradni list RS, št. 42/93 in sprem.
5. Zakon o socialnem podjetništvu, Uradni list RS, št. 20/2011.
6. Avsec, F. 2009. Razširjenost zadrug v svetu in mednarodni dokumenti o zadrugah. Zbornik gradiv: Zadružništvo kot model uspešnega poslovnega organiziranja v Sloveniji, str. 8–28.
7. Žerjav, P. 2009. Pravni okviri za zadruge v Sloveniji in Evropski uniji. Zbornik gradiv: Zadružništvo kot model uspešnega poslovnega organiziranja v Sloveniji, str. 29–37.
8. Uredba Sveta (ES) št. 1435/2003 z dne 22. julija o statutu evropske zadruge (SCE), UL L št. 207, 18. 8. 2003, str. 1–24.
9. Uredba Sveta (EGS) št. 2137/85 z dne 25. julija 1985 o Evropskem gospodarskem interesnem združenju (EGIZ).
10. Uredba Sveta (ES) št. 2157/2001 z dne 8. oktobra 2001 o statutu evropske družbe (SE).
11. Direktiva Sveta 2003/72/ES o dopolnitvi statuta evropske zadruge glede udeležbe delavcev, UL L 207, 18. 8. 2003, str. 25–36.
12. ICA (International Co-Operative Alliance). 1995. International Co-operative Alliance Statement on Co-operative Identity, Review of International Co-operation, let. 88 (1995), št. 3, str. 3.
13. Cogeca report on developments in EU agri-cooperatives, P(14)9084:6. Poročilo o kmetijskem zadružništvu v Evropski uniji.
14. Poslovni subjekti v Poslovnem registru Slovenije po področjih dejavnosti SKD in po skupinah, stanje na dan 30. 9. 2015; http://www.ajpes.si/doc/Registri/PRS/Porocila/posl_subj_skd_skup_30092015.pdf.
15. Ministrstvo za kmetijstvo, gozdarstvo in prehrano RS. Program razvoja podeželja Republike Slovenije 2014–2020. Osnovne informacije o ukrepih. Priročnik. Avgust 2015.
16. Program razvoja podeželja 2014–2020, objavljen na spletni strani <http://www.program-podezelja.si/sl/prp-2014-2020/kaj-je-program-razvoja-podezelja-2014-2020#>.
17. Birchall, J. 1997. The international cooperative movement. Manchester: Manchester University Press.

Kontaktne podatke Zadružne zveze Slovenije

Zadružna zveza Slovenije

zadruga z omejeno odgovornostjo
Miklošičeva 4
1000 Ljubljana

Telefon: 01 2441 360

Fax: 01 2441 370

Spletna stran: www.zzs.si

Elektronska pošta: info@zzs.si

Avtor priročnika: Zadružna zveza Slovenije, z. o. o.

Idejna zasnova: mag. Anita Jakuš, Bojana Jerina

Avtorji fotografij: ZZS, zadruga in drugi viri

Jezikovni pregled: Prevajalska agencija Julija

Oblikovanje: Furmil, d. o. o.

Tisk: Tiskarna Formatisk, d. o. o.

Izdalo in založilo: Ministrstvo za kmetijstvo, gozdarstvo
in prehrano v sodelovanju z Zadružno zvezo Slovenije,
Ljubljana, marec 2016

Naklada: 2.000 izvodov

Tiskano na FSC-papirju.

Za vsebino publikacije je odgovoren avtor.

Organ upravljanja Programa razvoja podeželja 2014–2020
je Ministrstvo za kmetijstvo, gozdarstvo in prehrano.

Publikacijo sofinancirata Evropska unija, in sicer Evropski
kmetijski sklad za razvoj podeželja, ter Republika Slovenija,
tj. Ministrstvo za kmetijstvo, gozdarstvo in prehrano.



ZADRUŽNIŠTVO
UČINKOVIT MODEL
POSLOVNEGA ORGANIZIRANJA

